

Управление по образованию и науке администрации г. Сочи
Муниципальное бюджетное учреждение дополнительного образования
«Центр дополнительного образования «Ступени» города Сочи



Принята на заседании.
педагогического совета ЦДО «Ступени»
от «12» мая 2022 г.
Протокол №3

Утверждаю
Директор ЦДО «Ступени»
_____ О. Н. Комарова
«12» мая 2022 г.

**ДОПОЛНИТЕЛЬНАЯ
ОБЩЕОБРАЗОВАТЕЛЬНАЯ
ОБЩЕРАЗВИВАЮЩАЯ ПРОГРАММА
ХУДОЖЕСТВЕННОЙ НАПРАВЛЕННОСТИ
«ИСКУССТВО ТЕСТОПЛАСТИКИ ПЛЮС»**

Уровень программы: ознакомительный

Срок реализации программы: 1 год:72 ч.

Возрастная категория: от 10 до 14 лет

Форма обучения: очная

Вид программы: модифицированная

Программа реализуется на бюджетной основе

ID Программы в Навигаторе: 32844

Автор-составитель:
Морозова Ирина Вениаминовна,
педагог дополнительного образования

Оглавление:

РАЗДЕЛ 1. КОМПЛЕКС ОСНОВНЫХ ХАРАКТЕРИСТИК ОБРАЗОВАНИЯ: ОБЪЕМ, СОДЕРЖАНИЕ, ПЛАНИРУЕМЫЕ РЕЗУЛЬТАТЫ.....	
1.1. Пояснительная записка.....	3
1.2. Цель и задачи программы.....	4
1.3. Учебный план:.....	6
1.4. Содержание программы.....	8
1.5. Планируемые результаты.....	100
РАЗДЕЛ 2. КОМПЛЕКС ОРГАНИЗАЦИОННО-ПЕДАГОГИЧЕСКИХ УСЛОВИЙ, ВКЛЮЧАЮЩИХ ФОРМЫ АТТЕСТАЦИИ.....	
2.1. Календарный учебный график.....	111
2.2. Условия реализации программы:.....	122
2.3. Формы аттестации.....	122
2.4. Оценочные материалы.....	133
2.5. Методические материалы:.....	23
2.6. Список литературы.....	23
Приложения.....	26

РАЗДЕЛ 1. КОМПЛЕКС ОСНОВНЫХ ХАРАКТЕРИСТИК ОБРАЗОВАНИЯ: ОБЪЕМ, СОДЕРЖАНИЕ, ПЛАНИРУЕМЫЕ РЕЗУЛЬТАТЫ

1.1. Пояснительная записка

Дополнительная общеобразовательная общеразвивающая программа «Искусство тестопластики плюс» - *художественной направленности*. Программа способствует развитию творческих способностей детей.

Тестопластика – это старинный обычай изготавливать из теста и украшать различные фигурки из народных сказаний.

Жизнь наших предков переплеталась обычаями и обрядами, укладом которых было почитание отцов и дедов, связь с природой и труд. Эти добрые времена утверждали и оставляли после себя добрые традиции. В России уважали хлеб. Он всему голова, будет хлеб, будет и песня. Существовал такой обычай в народе - лепить хлебные фигуры на забаву себе и детям. Это "жаворонки" - булочки в виде птиц, с которыми встречали весну, баранки, "козули", которыми одаривали своих друзей к Новому году и Рождеству. Для этой цели замешивалось тесто на воде, муке и соли. Вылепленные игрушки высушивались и становились твердыми, как камешки. Сказано в Библии, что бог создал человека по образу и подобию своему. Это значит, что наделил его создатель разумом и дал возможность совершенствоваться, стремиться походить на нашего небесного отца. Народный мастер вкладывает в свои творения тот же смысл, по разумению и подобию своему изображает он мир цветов и птиц, зверей и людей, вдыхает в них душу.

Искусство создания фигурок из солёного теста было утеряно, а около двадцати лет тому назад это древнее народное искусство было возрождено и в настоящее время завоевало широкий круг своих поклонников.

Сегодня такой материал как соленое тесто становится все более популярным в нашей стране, тесто – приятный на ощупь, экологически безвредный, неаллергический материал, легко доступный материал, не требующий особых затрат для занятий. Техника лепки проста. Из теста можно слепить фигурки забавных животных, рамки для фотографий, подсвечники, настенные картины.

Новизна данной программы связана с тем, что она дает возможность детям заниматься несколькими видами деятельности: лепка из теста; основы композиции, рисунок; элементы народной росписи, орнамента при составлении картин панно.

Сегодня такой материал как соленое тесто становится все более популярным в нашей стране, успешно конкурируя с традиционными материалами – глиной и пластилином. В работе с ним многих привлекает не столько доступность и относительная дешевизна, сколько безграничные возможности, которые предоставляет этот материал для творчества. Изделия из данного материала в отличие от пластилина долговечны и не требуют дорогостоящей обработки обжигом как изделия из глины. Кроме того, соленое тесто по многим показателям (прежде всего, техническим и, безусловно, экологическим) превосходит популярную за рубежом полимерную глину.

Актуальность программы основана на том, что лепка из теста является одним из развивающих видов творчества. Преимущество системы занятий по тестопластике для детей состоит в том, что отрабатываются необходимые навыки, развиваются творческие способности, тонкая моторика рук, происходит подача нового и закрепление изученного материала на протяжении всех занятий. При этом создается благоприятная воспитательная и развивающая среда. В результате освоения технологии тестопластики повышается уровень общей осведомленности и познавательной активности, творческих возможностей детей.

Педагогическая целесообразность программы заключается в том, что лепка наряду с другими видами изобразительного искусства, развивает ребёнка эстетически, а также способствует развитию мышления, глазомера, пространственного восприятия, тактильных ощущений. Ребёнок учится видеть, чувствовать, оценивать и созидать по законам красоты. Творческая деятельность способствует более интенсивному развитию таких психических функций, как память, мышление, восприятие, внимание. Создавая свои произведения, ребёнок

отражает в них своё понимание жизненных ценностей, свои личностные свойства, оценку прекрасного. Очень полезны занятия тестом пластикой и для одарённых, талантливых детей, и для детей с физическими отклонениями, так как они развивают, прежде всего, моторику в координации с умственным и психическим развитием. К тому же, занятия в разновозрастном коллективе дают возможность детям обмениваться своим опытом, помогать друг другу (старшие помогают младшим).

Отличительные особенности данной программы от уже существующей в том, что дети занимаются сразу несколькими видами деятельности: лепка из теста; основы композиции, рисунок; элементы народной росписи, орнамента при составлении картин панно.

Программа построена на основе собственных наработок педагога. Одной из интересных идей педагога является использование макаронных изделий для украшения поделок из теста.

Адресат программы: в реализации программы участвуют дети обоего пола от 10 до 14 лет. Состав групп – разновозрастный, по 10-12 человек. Принимаются все желающие.

Уровень программы, объем и сроки: ознакомительный, срок обучения - 1 год, программа рассчитана на 72 часа.

Формы обучения: очная.

Режим занятий: занятия проводятся 2 раза в неделю по 1 академическому часу. Общее количество часов - 72.

Особенности организации образовательного процесса:

Предусмотрено проведение теоретических и практических занятий. На занятиях используются различные методы обучения: устное изложение, беседа, иллюстрация, показ видеоматериалов, работа по образцу, и др. Проводятся экскурсии, которые обогащают чувственное восприятие детей, а использование на занятиях наглядных пособий способствует лучшему усвоению теоретического материала. Программа предусматривает выполнение коллективных работ, это способствует сплочению коллектива, раскрытию и развитию индивидуальных способностей, познавательной активности, социализации детей.

В программе предусмотрена возможность занятий по индивидуальной образовательной траектории (по индивидуальному учебному плану), а также использование дистанционных и (или) комбинированных форм взаимодействия в образовательном процессе.

Программа реализуется на бюджетной основе, за счет средств муниципального задания.

Программа сформирована на основе модульного принципа, что позволяет выделить модули (блоки) в целях совершенствования организации учебного процесса, структурирования содержания программы, работы педагогов, участия обучающихся в освоении программы с учетом различных условий ее финансирования. В структуре программы 2 модуля, которые реализуются последовательно.

Распределение объема часов по содержанию учебного плана и срокам реализации дополнительной общеобразовательной общеразвивающей программы «Искусство тестопластики плюс» на 2021/2022 учебный год в разрезе источников финансирования представлено в Таблице 1 «Учебный план дополнительной общеобразовательной общеразвивающей программы «Искусство тестопластики плюс», на рисунке 1 «Календарный учебный график дополнительной общеобразовательной общеразвивающей программы художественной направленности «Искусство тестопластики плюс».

1.2. Цель и задачи программы

Цель программы: создание условий для приобретения знаний и формирования первоначальных умений и навыков работы с соленым тестом.

Задачи:

Предметные:

- познакомить с правилами компоновки на листе, основными элементами народной росписи (Дымка, Хохлома, Гжель);
- научить основным приемам лепки портрета из теста; техникой безопасности;

- научить приемам аппликации и видами украшений предмета;
- научить делать эскиз будущей работы самостоятельно;
- научить создавать объёмные фигуры с помощью каркаса, владеть навыками использования макаронных изделий для декора.

Метапредметные:

- развивать мелкую моторику рук;
- развивать способность передавать образы и формы;
- получить навыки самостоятельной работы, в том числе удаленно, с применением дистанционных образовательных технологий, сети Интернет;
- развивать мышление, глазомер, пространственное восприятие, тактильные ощущения.

Личностные:

- побуждать детей к воплощению в художественной форме своих представлений,
- переживаний, чувств, мыслей;
- поддерживать интерес детей к народному и декоративно-прикладному искусству;
- поддерживать личностное творческое начало;
- воспитывать культуру труда, доброжелательное отношение друг к другу.

1.3. Учебный план:

Таблица 1. Учебный план дополнительной общеобразовательной общеразвивающей программы
«ИСКУССТВО ТЕСТОПЛАСТИКИ ПЛЮС»

№ п/п	Наименование разделов, тем	Всего	Теория	Практика	Формы аттестации/ контроля	Источник финансирования при реализации ДООП/части ДООП
МОДУЛЬ 1 «ПОДЕЛКИ ИЗ МАКАРОННЫХ ИЗДЕЛИЙ И СОЛЕНОГО ТЕСТА»:						
1.	Раздел 1. Вводное занятие	2	2	-	Беседа	Бюджетная основа, муниципальное задание
2.	Раздел 2. Коллаж на примере морской тематики.	6	-	6	Беседа, педагогическое наблюдение, практическая работа, просмотр работ, анализ продуктов деятельности	
2.1.	Морской мир. Рыбы и растения.	2	-	2		
2.2.	Составление коллажа на морскую тематику.	2	-	2		
2.3.	Оформление работы - коллажа на морскую тематику.	2	-	2		
3	Раздел 3. Творчески-поисковая работа.	4	-	4		
3.1.	Рождественская сказка. Эскиз. Лепка.	2	-	2		
3.2.	Рождественская сказка. Роспись, оформление.	2	-	2		
4	Раздел 4. Поделки из макаронных изделий и солёного теста.	4	2	2		
4.1.	Технология изготовления поделок из макаронных изделий.	2	1	1		
4.2.	Традиции русского чаепития.	2	1	1		
5.	Раздел 5. Основы композиции	2	-	2		
5.1.	Панно «Самовар. Работа над эскизом.	2	-	2		
6.	Раздел 6. Поделки из макаронных изделий и солёного теста.	14	-	14		
6.1.	Панно «Самовар». Лепка.	2	-	2		
6.2.	Панно «Самовар». Роспись.	2	-	2		
6.3.	Панно «Самовар».	2	-	2		
6.4.	Изготовление рамки для панно «Самовар».	2	-	2		
6.5.	Подготовка основы для панно «Самовар».	2	-	2		
6.6.	Оформление панно «Самовар».	2	-	2		
6.7.	Изготовление поделки «Ёлочка».	2	-	2		
7.	Раздел 7. Итоговое занятие	2	-	2	Беседа, опрос, викторина, выставка работ	
ИТОГО ПО МОДУЛЮ 1:		34	4	30	-	
МОДУЛЬ 2 «НАВСТРЕЧУ ТВОРЧЕСТВУ!»:						
1.	Раздел 1. Вводное занятие	1	1	-	Беседа	Бюджетная основа,
2	Раздел 2. Творчески – поисковая работа.	4	-	4	Беседа, педагогическое	

№ п/п	Наименование разделов, тем	Всего	Теория	Практика	Формы аттестации/ контроля	Источник финансирования при реализации ДООП/части ДООП
2.1.	Зеркало природы. Эскиз. Лепка.	2	-	2	наблюдение, практическая работа, просмотр работ, анализ продуктов деятельности	муниципальное задание
2.2.	Зеркало природы. Роспись, оформление.	2	-	2		
3	Раздел 3. Русские народные промыслы. Объемные лепные фигурки.	2	1	1		
3.1.	Русские народные промыслы – историческое наследие нашей Родины.	2	1	1		
4	Раздел 4. Основы композиции.	2	1	1		
4.1.	Характерные особенности народной росписи. Русские народные промыслы.	2	1	1		
5	Раздел 5. Русские народные промыслы. Объемные лепные фигурки.	12	-	12		
5.1.	Декоративная тарелка. Лепка.	2	-	2		
5.2.	Декоративная тарелка. Роспись.	2	-	2		
5.3.	Курочка. Лепка.	2	-	2		
5.4.	Курочка. Роспись.	2	-	2		
5.5.	Барыня. Лепка.	2	-	2		
5.6.	Барыня. Роспись.	2	-	2		
6	Раздел 6. Творчески – поисковая работа.	4	1	3	Практическая работа, наблюдение	
6.1.	Моя Кубань. Эскиз. Лепка.	2	1	1		
6.2.	Моя Кубань. Роспись, оформление.	2	-	2		
7	Раздел 7. Основы композиции.	2	1	1		
7.2.	Портрет, его пропорции.	2	1	1		
8	Раздел 8. Лепка портрета из теста.	10	1	9	Беседа, педагогическое наблюдение, практическая работа, просмотр работ, анализ продуктов деятельности	
8.1.	Портрет.	2	1	1		
8.2.	Портрет «Бабушки». Подготовительный этап. Создание эскиза. Лепка головы и плеч, головного убора.	2	-	2		
8.3.	Портрет «Бабушки». Лепка дополнительных элементов для изготовления панно. Сушка.	2	-	2		
8.4.	Портрет «Бабушки». Роспись готовых элементов. Лакирование.	2	-	2		
8.5.	Портрет «Бабушки». Подготовка основы. Изготовление рамки. Оформление панно.	2	-	2		
9	Раздел 9. Итоговое занятие.	1	-	1	Итоговая выставка творческих работ	
ИТОГО ПО МОДУЛЮ 2:		38	6	32	-	
ВСЕГО ПО ДООП:		72	10	62		

1.4. Содержание программы
МОДУЛЬ 1
«ПОДЕЛКИ ИЗ МАКАРОННЫХ ИЗДЕЛИЙ И СОЛЕНОГО ТЕСТА»:

Раздел 1. Вводное занятие. Инструктаж по технике безопасности.

Раздел 2. Коллаж на примере морской тематики.

2.1. Морской мир. Рыбы и растения.

Практическая работа: Лепка рыб и растений различной формы из крашеного теста.

2.2. Составление коллажа на морскую тематику.

Практическая работа: Составление коллажа с применением различных материалов.

2.3. Оформление работы – коллажа на морскую тематику.

Практическая работа: Оформление работы.

Раздел 3. Творчески – поисковая работа.

3.1. Рождественская сказка. Эскиз. Лепка.

Практическая работа: Панно. Лепка. Сушка.

3.2. Рождественская сказка. Роспись, оформление.

Практическая работа: Панно. Роспись. Лакирование.

Раздел 4. Поделки из макаронных изделий и солёного теста.

4.1. Технология изготовления поделок из макаронных изделий.

Теория. Технология изготовления поделок с применением макаронных изделий.

Разновидности макаронных изделий.

Практическая работа: Тренировочные упражнения.

4.2. Традиции русского чаепития.

Теория. Традиции русского чаепития

Практическая работа: Тренировочные упражнения.

Раздел 5. Основы композиции

5.1. Панно «Самовар». Работа над эскизом.

Практическая работа: Работа над эскизом.

Раздел 6. Поделки из макаронных изделий и солёного теста.

6.1. Панно «Самовар». Лепка.

Практическая работа: Лепка элементов самовара.

6.2. Панно «Самовар». Роспись.

Практическая работа: Роспись элементов самовара.

6.3. Панно «Самовар».

Практическая работа: Соединение элементов самовара.

6.4. Изготовление рамки для панно «Самовар».

Практическая работа: Изготовление рамки из макаронных изделий.

6.5. Подготовка основы для панно «Самовар».

Практическая работа: Подготовка основы.

6.6. Оформление панно «Самовар».

Практическая работа: Оформление панно «Самовар».

6.7. Изготовление поделки «Ёлочка».

Практическая работа: Изготовление из лапши ёлочки.

Раздел 7. Итоговое занятие. Беседа, опрос, викторина, выставка работ.

МОДУЛЬ 2
«НАВСТРЕЧУ ТВОРЧЕСТВУ!»:

Раздел 1. Вводное занятие. Инструктаж по технике безопасности.

Раздел. 2. Творчески – поисковая работа.

2.1. Зеркало природы. Эскиз. Лепка.

Практическая работа:

2.2. Зеркало природы. Роспись, оформление.

Практическая работа:

Раздел 3. Русские народные промыслы. Объемные лепные фигурки.

3.1. Русские народные промыслы – историческое наследие нашей Родины.

Теория. Русские народные промыслы – историческое наследие нашей Родины. Характерные особенности народной росписи, цветосочетания свойственные росписи Хохломы, Гжели, Дымковских и Филимоновых игрушек.

Практическая работа: Освоение основных элементов узора Хохломы, Гжели. Упражнения на постановку руки палочкой и кистью.

Раздел 4. Основы композиции.

4.1. Характерные особенности народной росписи. Русские народные промыслы.

Теория. Характерные особенности народной росписи, цветосочетания свойственные росписи Хохломы, Гжели, Дымковских и Филимоновых игрушек. Освоение основных элементов узора Хохломы, Гжели.

Беседа: «Русские народные промыслы».

Практическая работа: Эскиз росписи тарелки.

Раздел 5. Русские народные промыслы. Объемные лепные фигурки.

5.1. Декоративная тарелка. Лепка.

Практическая работа: Лепка декоративной тарелки. Сушка.

5.2. Декоративная тарелка. Роспись.

Практическая работа: Роспись тарелки по эскизу. Лакирование.

5.3. Курочка. Лепка.

Практическая работа: Лепка курочки. Сушка.

5.4. Курочка. Роспись.

Практическая работа: Роспись курочки. Лакирование.

5.5. Барыня. Лепка.

Практическая работа: Лепка барыньки. Сушка.

5.6. Барыня. Роспись.

Практическая работа: Роспись барыньки. Лакирование.

Раздел 6. Творчески – поисковая работа.

6.1. Моя Кубань. Эскиз, лепка. Просмотр презентации на тему.

Теория. Беседа «Мой родной край».

Практическая работа: Панно. Лепка. Сушка.

6.2. Моя Кубань. Роспись, оформление.

Практическая работа: Панно. Роспись. Лакирование.

Раздел 7. Основы композиции.

7.1. Портрет, его пропорции.

Теория. Изучение пропорций лица. Приемы рисования частей лица.

Практическая работа: Эскиз портрета карандашом.

Раздел 8. Лепка портрета из теста.

8. 1. Портрет.

Теория. Приемы лепки портрета (вдавливание и выдавливание). Метод наложения, рисование лица на гладкой лепешке.

Практическая работа: Применение методов лепки на практике.

8.2. Портрет «Бабушки».

Практическая работа: Лепка головы и плеч, головного убора.

8.3. Портрет «Бабушки».

Практическая работа: Лепка дополнительных элементов для изготовления панно. Сушка.

8.4. Портрет «Бабушки».

Практическая работа: Роспись готовых элементов. Лакирование.

8.5. Портрет «Бабушки».

Практическая работа: Подготовка основы. Изготовление рамки.

8.6. Портрет «Бабушки».

Практическая работа: Оформление панно.

Раздел 9. Итоговое занятие.

Подведение итогов работы коллектива за год. Отбор и оформление выставочных работ. Проработка экспозиции. Проведение выставки.

1.5. Планируемые результаты

Предметные результаты:

По окончании *обучения* учащиеся

будут знать:

- правила компоновки на листе, основные элементы народной росписи (Дымка, Хохлома, Гжель);
- основные приёмы лепки портрета из теста; технику безопасности;
- основные приемы создания панно, коллажа;

будут уметь:

- владеть несколькими видами украшения предмета (росписью, рельефным узором, нанесение узора стеками);
- самостоятельно делать эскиз будущей работы (композиционное решение);
- владеть приёмом аппликации из теста;
- создавать объёмные фигуры с помощью каркаса, владеть навыками использования макаронных изделий для декора.

Личностные результаты:

- развитие природных задатков, творческого потенциала каждого ребенка: фантазии, наблюдательности;
- развитие аналитических способностей, образного и пространственного мышления; памяти, воображения, внимания;
- развитие положительных эмоций и волевых качеств; развитие моторики рук, глазомера; развивать смекалку, изобретательность;
- любознательность в области народного, декоративно-прикладного искусства,
- уважение к чужому труду и результатам труда, культурному наследию
- развитие сенсорной чувствительности (способность к тонкому восприятию формы, фактуры, цвета, веса, пластики, пропорций);

Метапредметные результаты:

- умение планировать работу по реализации замысла, предвидеть результат и достигать его, при необходимости внося коррективы в первоначальный замысел;
- умение самостоятельно организовывать свое рабочее место в соответствии с целью выполнения заданий.
- умение самостоятельно определять важность или необходимость выполнения различных задания в учебном процессе и жизненных ситуациях.
- умение определять правильность выполненного задания на основе сравнения с предыдущими заданиями, или на основе различных образцов;
- умение корректировать выполнение задания в соответствии с планом, условиями выполнения, результатом действий на определенном этапе;
- использовать в работе литературу, инструменты;
- участвовать в диалоге; слушать и понимать других, высказывать свою точку зрения на события, поступки.

**РАЗДЕЛ 2. КОМПЛЕКС ОРГАНИЗАЦИОННО-ПЕДАГОГИЧЕСКИХ УСЛОВИЙ,
ВКЛЮЧАЮЩИХ ФОРМЫ АТТЕСТАЦИИ**

2.1. Календарный учебный график

Рисунок 1. Календарный учебный график дополнительной общеобразовательной общеразвивающей программы художественной направленности «Искусство тестопластики плюс»

Занятия не предусмотрены расписанием	Календарный период (К)	Вводный контроль (В) Промежуточная (П) Итоговая (И) аттестация	Оценка дополнительного уровня программы		Неделя обучения	Год обучения
			1	2		
					29.08.22-04.09.22	сентябрь
				1	05.09.22-11.09.22	
				2	12.09.22-18.09.22	
				2	19.09.22-25.09.22	
				2	26.09.22-02.10.22	
				2	03.10.22-09.10.22	октябрь
				2	10.10.22-16.10.22	
				2	17.10.22-23.10.22	
				2	24.10.22-30.10.22	
				2	31.10.22-06.11.22	
				2	07.11.22-13.11.22	ноябрь
				2	14.11.22-20.11.22	
				2	21.11.22-27.11.22	
				2	28.11.22-04.12.22	
				2	05.12.22-11.12.22	декабрь
				2	12.12.22-18.12.22	
				2	19.12.22-25.12.22	
				1	26.12.22-01.01.23	
		П		0	02.01.23-08.01.23	январь
	К			2	09.01.23-16.01.23	
				2	16.01.23-22.01.23	
				2	23.01.23-29.01.23	
				2	30.01.23-05.02.23	февраль
				2	06.02.23-12.02.23	
				2	13.02.23-19.02.23	
				2	20.02.23-26.02.23	
				2	27.02.23-05.03.23	март
				2	06.03.23-12.03.23	
				2	13.03.23-19.03.23	
				2	20.03.23-26.03.23	
				2	27.03.23-02.04.23	апрель
				2	03.04.23-09.04.23	
				2	10.04.23-16.04.23	
				2	17.04.23-23.04.23	
				2	24.04.23-30.04.23	май
				1	01.05.23-07.05.23	
				2	08.05.23-14.05.23	
				2	15.05.23-21.05.23	
		П		2	22.05.23-28.05.23	
				1	29.05.23-04.06.23	июнь
					05.06.23-11.06.23	
					12.06.23-18.06.23	
					19.06.23-25.06.23	
					26.06.23-02.07.23	
				36	Всего недель по программе	
				72	Всего часов по программе	

2.2. Условия реализации программы:

Материально-техническое обеспечение:

- учебный кабинет, столы и стулья для педагога и учащихся; шкаф для хранения дидактического материала.

Перечень оборудования, инструментов и материалов:

телевизор, DVD-плеер, компьютер с доступом в сеть Интернет:

- образцы изделий; шаблоны для изготовления плоских изделий - сердечко, рыбка, дельфин, медаль, заяц, кот, различные листья; карточки - загадки «Морские обитатели», «Речные обитатели»; технологические карты – технология приготовления солёного теста, технология окрашивания солёного теста технология изготовления оберега «Подкова».

Информационное обеспечение:

- DVD – диски: «Ёжик в тумане», «Жар – птица и Василиса - царевна», «Царевна-лягушка», «По щучьему веленью».

- таблицы «Цветовой круг», «Сочетания цветов, их влияние на психику человека»;

- иллюстрации к сказкам «Жар – птица и Василиса - царевна», «Царевна-лягушка», «По щучьему веленью»; иллюстрации - Хохлома, Гжель.

Кадровое обеспечение: педагог должен иметь высшее профессиональное образование или среднее профессиональное образование, иметь специальные знания по декоративно-прикладному творчеству.

2.3. Формы аттестации

В процессе реализации программы используются следующие формы и виды контроля:

- Вводный контроль - предварительное выявления уровня знаний, умений учащегося. Осуществляется в начале учебного года для того, чтобы определить знания учащихся в форме индивидуального опроса и наблюдения, в ходе которых выявляется уровень умений и навыков учащихся по курсу, который будет изучаться (аккуратность, навык работы с ножницами, стеклой). Техника безопасности работы с материалами. Организация рабочего места. Умение создавать простейшие формы (шар, цилиндр, конус) и видоизменять их, создавая при этом выразительные образы.

- Текущий контроль осуществляется в повседневной работе с целью проверки усвоения предыдущего материала и выявления пробелов в знаниях обучающихся и проводится в форме устного опроса и анализа продуктов деятельности. Навыки владения приёмами работы тестом: ошипывание, вытягивание, конструирование из нескольких частей. Знание закономерности конструктивного строения изображаемых предметов Лепка по эскизам. Изготовление мелких элементов в сборной композиции;

- Промежуточный тематический контроль осуществляется периодически по мере прохождения нового раздела/модуля и имеет целью систематизацию знаний учащихся. Проводится в форме опроса, контрольного среза, анализа продуктов деятельности учащихся (панно «Обитатели подводного мира», «Самовар»). Знание видов ДПИ. Знание технологии изготовления плоских, объёмных изделий из теста. Умения и навыки в области технологии лепки из теста. Изготовление полуобъёмного изделия, используя различные приёмы работы с солёным тестом). Проводится в форме опроса, контрольного среза, анализа продуктов деятельности учащихся (панно «Обитатели подводного мира», «Самовар»). Знание видов ДПИ. Знание технологии изготовления плоских, объёмных изделий из теста. Умения и навыки в области технологии лепки из теста. Изготовление полуобъёмного изделия, используя различные приёмы работы с солёным тестом.

Кроме того, в рамках промежуточного контроля проводится аттестация по результатам завершения каждого модуля в форме викторины, опроса, выставки творческих работ.

- Итоговый контроль проводится по окончании учебного года. Проводится в форме итоговой выставки творческих работ.

Формой подведения итогов реализации образовательной программы является выставка творческих работ обучающихся.

2.4. Оценочные материалы

Оценочные материалы: дидактические материалы (тесты, творческие задания, творческие задачи).

Объектами мониторинга в творческом объединении «Искусство тестопластики плюс» являются:

- уровень обученности каждого обучающегося (теоретические знания и практические умения)
- уровень развития;
- уровень воспитанности

Проверка образовательных результатов проходит по определенному плану, органически вписываясь в учебную деятельность.

В процессе обучения применяется вводный, текущий, промежуточный, итоговый, контроль.

Вводный контроль проводится педагогом с целью выяснения уровня подготовленности детей в области прикладного творчества и изобразительного искусства. Для проведения данного вида контроля используются следующие формы: опрос, беседа, наблюдение, тестирование, анкетирование.

Промежуточный контроль проводится по завершению изучения модуля программы, в середине учебного года и является с одной стороны – подведением итогов работы по модулю, за первое полугодие, с другой стороны – позволяет наметить пути дальнейшей работы в соответствии с полученными результатами. Промежуточный контроль может проводиться в форме беседы, опроса, тестирования, наблюдения, выполнения практических заданий с последующим анализом и самоанализом.

Итоговая аттестация проводится в конце учебного года. Ее цель – выявление уровня знаний, умений и навыков, личностного развития учащихся, в результате освоения программы за учебный год. Формы итогового контроля: соревнования, конкурсы, анализы шахматных партий

Наряду с указанными видами контроля необходимо учитывать данные систематического текущего контроля, который рекомендуется проводить после изучения темы или модуля программы.

Использование разнообразных форм контроля позволяет учащимся проявить навыки самостоятельной работы, совершенствовать знания, повышает сознательность, стимулирует творчество.

Результатом обучения по программе является также результаты участия учащихся в выставках, конкурсах.

Мониторинг образовательных результатов согласуется с задачами программы и ожидаемыми результатами проводится в соответствии с данными Таблицы 3.

Для оценки результатов выбраны уровни: низкий, средний, высокий.

1. Высокий уровень.

Ребенок владеет знаниями и умениями, в соответствии с требованиями программы, имеет определенные достижения в своей деятельности, заинтересован конкретной деятельностью, активен и инициативен. Ребенок выполняет задания без особых затруднений.

2. Средний уровень.

Ребенок владеет основными знаниями и умениями, предлагаемыми программой, с программой справляется, но в чем-то испытывает трудности. Занятия для него не обременительны, занимается с интересом, но больших достижений не добивается.

3. Низкий уровень.

Ребенок в полном объеме программу не усвоил. Имеет основные знания и умения, но реализовать их в своей деятельности не может. Занимается без особого интереса, самостоятельности не проявляет.

Критерии оценивания творческих работ:

Оценивание работ осуществляется по следующим критериям:

Высокий уровень - учащийся выполнил работу в полном объеме с соблюдением необходимой последовательности, составил композицию, учитывая законы композиции, проявил фантазию, творческий подход, технически грамотно подошел к решению задачи;

Средний уровень - в работе есть незначительные недочеты в композиции и в цветовом решении, при работе в материале есть небрежность;

Низкий уровень - работа выполнена под руководством педагога, самостоятельность обучающегося практически отсутствует, работа выполнена неряшливо, ребёнок безынициативен.

Формы подведения итогов реализации программы предполагаются разнообразные:

- выставки различного уровня (тематические, персональные, итоговые);
- участие в конкурсах;

Оценка результатов учебной деятельности Основными критериями обученности учащихся по изобразительному искусству являются не только степень достижения учебных целей, уровень сформированности знаний, умений, навыков, но и уровень развития учащихся, включающий индивидуальные качества и личностный рост. Сравнение текущих достижений ученика с его предыдущими успехами позволит диагностировать уровень его развития, стимулировать дальнейшую учебную и творческую деятельность. При осуществлении тематического контроля необходимо учитывать как устные ответы учащихся, так и их практические работы. Система контроля может включать в себя задания на проверку свободного владения учащимися специальными терминами и понятиями. Устные ответы учащихся, отражающие процесс и результат восприятия искусства, и их практические работы могут оцениваться как отдельно, так и в комплексе. Решающую роль играет отметка за выполнение творческого практического задания

Критериями его оценивания являются: самостоятельный выбор сюжета, мотива, грамотное композиционное и колористическое решение темы в предложенном учителем или выбранном самим учеником материале. Также необходимо учитывать содержательность работы, художественную и эмоциональную выразительность, уровень владения учащимися разнообразными художественными техниками и материалами, “выставочность”, оригинальность, эстетический вкус автора.

При проведении промежуточного контроля и выставлении отметки следует учитывать уровень достижений ученика в восприятии искусства, художественно-творческой деятельности. Оценивается каждая практическая работа, выполненная учащимися.

При оценке практической работы следует принимать во внимание: выполнение учебной задачи урока; художественную выразительность композиции; владение учеником техническими приёмами и навыками работы различными инструментами и художественными материалами

Чтобы проследить качество обученности по образовательной программе, необходимо организовать систему заданий направленных на выявление степени обученности по различным параметрам программы:

1. Мониторинг результатов обучения по дополнительной общеразвивающей программе
2. Мониторинг личностного развития обучающихся.
3. Реализация творческого потенциала обучающегося

Мониторинг результатов обучения дополнительной общеразвивающей программе

Для определения уровня освоения предметной области и степени сформированной основных общеучебных компетентностей педагогам предлагается методика «Мониторинг

результатов обучения обучающегося по дополнительной общеразвивающей программе» (таблица 3). Дважды в течение учебного года заносятся данные об обучающихся в диагностическую карту №1 (таблица 5). Технология определения результатов обучения ребенка по дополнительной общеразвивающей программе представлена в таблице-инструкции, содержащей показатели, критерии, степень выраженности оцениваемого качества, методы диагностики.

Мониторинг личностного развития обучающихся.

Для мониторинга личностного развития обучающихся используются Таблицы 7 (диагностическая карта №2). В совокупности приведенные в таблице личностные свойства отражают многомерность личности; позволяют выявить основные индивидуальные особенности ребенка, легко наблюдаемы и контролируемы, доступны для анализа любому педагогу и не требуют привлечения других специалистов.

Работа по предложенной технологии позволяет содействовать личностному росту ребенка, выявлять то, каким он пришел, чему научился, каким стал через некоторое время.

В качестве **методов диагностики** личностных изменений ребенка можно использовать наблюдение, анкетирование, тестирование и другие.

Реализация творческого потенциала обучающегося

В диагностической карте №3 (таблица 8) заполняются достижения обучающихся: на уровне учреждения, на уровне района, города, на уровне региона, страны, на международном уровне.

Таблица 3. Мониторинг согласования образовательных результатов с задачами дополнительной общеразвивающей программы «Искусство тестопластики плюс» и ожидаемыми результатами

Задачи	Критерии	Показатели	Методы
<p>Обучить теоретическим основам: познакомить с понятиями: композиция, симметричный и ассиметричный узор; с материалами, инструментами и приспособлениями; свойствами теста; с основными формами предметов; правилами сушки, склейки и хранения изделий из солёного теста; техникой безопасности; с правилами компоновки на листе, основными элементами народной росписи (Дымка, Хохлома, Гжель); с основными приёмами лепки портрета из теста.</p>	<p>Уровень соответствия теоретических знаний программным требованиям</p>	<p>Низкий уровень (усвоил менее 50 процентов знаний по программе). Средний (усвоил более 50 процентов знаний по программе). Высокий уровень (теоретическими знаниями владеет в полном объёме).</p>	<p>Опрос, наблюдение</p>
<p>Обучить детей практическим навыкам по программе: научить приемам аппликации и видами украшений предмета; делать эскиз будущей работы самостоятельно; создавать объёмные фигуры с помощью каркаса, владеть навыками использования макаронных изделий для декора..</p>	<p>Уровень соответствия сформированных навыков программным требованиям.</p>	<p>Низкий уровень (усвоил менее 50 процентов знаний по программе). Средний (усвоил более 50 процентов знаний по программе). Высокий уровень (теоретическими знаниями владеет в полном объёме).</p>	<p>Наблюдение, анализ</p>
<p>Развивать когнитивные функции учащихся: логическое и образное мышление, память, внимание, фантазию</p>	<p>Уровень развития логического и образного мышления, памяти, внимания, фантазии</p>	<p>Низкий уровень Средний уровень Высокий уровень</p>	<p>Наблюдение, анализ</p>
<p>Развивать навыки работы в команде, чувство уважения к сопернику</p>	<p>Уровень развития навыков работы в команде, чувства уважения к сопернику</p>	<p>Низкий уровень (иногда пассивен, может создать конфликтную ситуацию). Средний уровень (взаимодействует со сверстниками, не всегда проявляет умение слушать, неконфликтен). Высокий уровень (активен во взаимодействии со сверстниками, проявляет умение слушать и вступать в диалог, неконфликтен).</p>	<p>Наблюдение, анализ</p>
<p>Формирование личностные качеств: вежливость, доброжелательность, креативность, рассудительность, самокритичность, усидчивость, настойчивость, трудолюбие, чувство ответственности не только за себя, но и за свою команду. толерантность, умение сохранять выдержку, критическое отношение к себе и коллективу</p>	<p>Уровень сформированности личностных качеств: вежливость, доброжелательность, креативность, рассудительность, самокритичность, усидчивость, настойчивость, трудолюбие, волю к победе, чувство ответственности не только за себя, но и за свою команду. толерантность, умение сохранять выдержку, критическое отношение к себе и сопернику.</p>	<p>Низкий (не все личные качества проявляет на должном уровне). Средний (личные качества проявляет на должном уровне). Высокий (личные качества проявляет всегда, может быть примером).</p>	<p>Наблюдение</p>
<p>Формировать бережное отношение к национальной культуре и мировой культуре.</p>	<p>Уровень формирования отношения</p>	<p>Низкий уровень Средний уровень Высокий уровень</p>	<p>Наблюдение</p>

Таблица 4. Мониторинг результатов обучения обучающегося по дополнительной общеразвивающей программе «Искусство тестопластики плюс» (диагностическая карта №1)

Показатели (оцениваемые параметры)	Критерии	Степень выраженности оцениваемого качества	Методы диагностик (выбирает ПДО в соответствии с образовательной программой)
Теоретическая подготовка			
1. Теоретические знания (по основным разделам учебно-тематического плана программы)	Соответствие теоретических знаний ребёнка программным требованиям;	<ul style="list-style-type: none"> – (Н) низкий уровень (ребёнок овладел менее чем ½ объёма знаний, предусмотренных программой) – (С) средний уровень (объём усвоенных знаний составляет более ½); – (В) высокий уровень (ребёнок освоил практически весь объём знаний, предусмотренных программой за конкретный период). 	Наблюдение. Тестирование. Контрольный опрос.
2. Владение специальной терминологией	Осмысление и правильность использования специальной терминологии	<ul style="list-style-type: none"> – (Н) низкий уровень (знает не все термины); – (С) средний уровень (знает все термины, но не применяет); – (В) высокий уровень (знание терминов и умение их применять). 	Собеседование
Практическая подготовка			
1. Практические умения и навыки, предусмотренные программой (по основным разделам учебно-тематического плана)	Соответствие практических умений и навыков программным требованиям	<ul style="list-style-type: none"> – (Н) низкий уровень (ребёнок овладел менее чем 1/2 предусмотренных умений и навыков); – (С) средний уровень; – (В) высокий уровень (ребёнок овладел практически всеми умениями и навыками, предусмотренными программой за конкретный период). 	Контрольное задание
2. Владение специальным оборудованием и оснащением	Отсутствие затруднений в использовании специального оборудования и оснащения	<ul style="list-style-type: none"> – (Н) низкий уровень (ребёнок испытывает серьёзные затруднения при работе с оборудованием); – (С) средний уровень (работает с оборудованием с помощью педагога); – (В) высокий уровень (работает с оборудованием самостоятельно, не испытывает особых трудностей). 	Контрольное задание
3. Творческие навыки	Креативность в выполнении практических заданий	<ul style="list-style-type: none"> – (Н) начальный (элементарный) уровень развития креативности (ребёнок в состоянии выполнять лишь простейшие практические задания педагога); – (С) репродуктивный уровень (выполняет в основном задания на основе образца); – (В) творческий уровень (выполняет практические задания с элементами творчества) 	Контрольное задание
Общеучебные умения и навыки			
1. Учебно-	Самостоятельность в	– (Н) низкий уровень умений обучающийся испытывает серьёзные	Анализ

Показатели (оцениваемые параметры)	Критерии	Степень выраженности оцениваемого качества	Методы диагностики (выбирает ПДО в соответствии с образовательной программой)
интеллектуальные умения анализировать специальную литературу	подборе и анализе литературы	затруднения при работе с литературой, нуждается в постоянной помощи и контроле педагога; – (С) средний уровень (работает с литературой с помощью педагога или родителей); – (В) высокий уровень (работает с литературой самостоятельно, не испытывает особых трудностей).	исследовательской работы
2 Умение пользоваться компьютерными источниками информации	Самостоятельность в использовании компьютерными источниками	– (Н) низкий уровень умений обучающийся испытывает серьезные затруднения при работе с литературой, нуждается в постоянной помощи и контроле педагога; – (С) средний уровень (работает с литературой с помощью педагога или родителей); – (В) высокий уровень (работает с литературой самостоятельно, не испытывает особых трудностей).	Анализ исследовательской работы
Учебно-организационные умения и навыки			
1 Умение организовать своё рабочее место	Способность готовить своё рабочее место к деятельности и убирать его за собой	– (Н) низкий уровень умений (обучающийся испытывает серьезные затруднения, нуждается в постоянной помощи и контроле педагога); – (С) средний уровень (большую часть работы выполняет самостоятельно); – (В) высокий уровень (всё делает сам).	Наблюдение
2 Навыки соблюдения в процессе деятельности правил безопасности	Соответствие реальных навыков соблюдения правил безопасности программным требованиям	– (Н) низкий уровень (ребёнок овладел менее чем ½ объёма навыков соблюдения правил безопасности, предусмотренных программой); – (С) средний уровень (объём усвоенных навыков составляет более ½); – (В) высокий уровень (воспитанник освоил практически весь объём навыков, предусмотренных программой за конкретный период).	Наблюдение
3 Умение аккуратно, ответственно, дисциплинарно выполнять работу	Аккуратность и ответственность в работе	– (Н) удовлетворительно – (С) хорошо – (В) отлично	Наблюдение

**Таблица 5. Мониторинг результатов обучения обучающегося по дополнительной общеразвивающей программе
«Искусство тестопластики плюс»**

Диагностическая карта №1 для _____ года обучения, группа № _____ направленность: художественная
ФИО педагога: _____ Морозова И.В. _____

№ п/п	ФИ обучающегося	Теоретическая подготовка обучающегося			Практическая подготовка обучающегося			Общеучебные умения и навыки обучающегося			За год
		0 срез	1 полу-годие	2 полу-годие	0 срез	1 полу-годие	2 полу-годие	0 срез	1 полу-годие	2 полу-годие	
1											
2											
3											
4											
5											
6											
7											
8											
9											
10											

1- срез проводится на первом году обучения. Н - низкий уровень, С – средний уровень, В – высокий.

Низкий уровень - нет первоначальных умений и навыков работы в соответствии с программой

Средний уровень – работу выполняет с помощью педагога

Высокий уровень – работает самостоятельно, творчески

Таблица 6. Мониторинг личностного развития обучающегося в процессе освоения дополнительной общеразвивающей программы «Искусство тестопластики плюс» (диагностическая карта №2)

Показатели (оцениваемые параметры)	Критерии	Степень выраженности оцениваемого качества	Уровень развития	Методы диагностики
1. Организационно- волевые качества				
1. Терпение	Способность переносить (выдерживать) известные нагрузки, уметь преодолевать трудности.	<ul style="list-style-type: none"> – Терпения хватает меньше. чем на ½ занятия; – Терпения хватает больше. чем на ½ занятия – Терпения хватает на всё занятие 	Низкий (Н) Средний (С) Высокий (В)	Наблюдения
2. Воля	Способность активно побуждать себя к практическим действиям	<ul style="list-style-type: none"> – Волевые усилия воспитанника побуждаются извне; – Иногда - самим воспитанником; – Всегда -- самим воспитанником; 	Низкий (Н) Средний (С) Высокий (В)	Наблюдения
3. Самоконтроль	Умение контролировать поступки (приводить к должному действию)	<ul style="list-style-type: none"> – Воспитанник постоянно действует под воздействием контроля; – Периодически контролирует себя сам; – Постоянно контролирует себя сам 	Низкий (Н) Средний (С) Высокий (В)	Наблюдения
2 Ориентационные качества				
1. Самооценка	Способность оценивать себя адекватно реальным достижениям	<ul style="list-style-type: none"> – Завышенная – Заниженная – нормальная 	Низкий (Н) Средний (С) Высокий (В)	Наблюдения
2. Интерес к занятиям в детском объединении	Осознание участия воспитанника в освоении образовательной программы	<ul style="list-style-type: none"> – интерес к занятиям продиктован извне; – интерес периодически поддерживается самим воспитанником; – интерес постоянно поддерживается воспитанником самостоятельно. 	Низкий (Н) Средний (С) Высокий (В)	Наблюдения
3. Поведенческие качества				
1. Конфликтность	Умение воспитанника контролировать себя в любой конфликтной ситуации	<ul style="list-style-type: none"> – желание участвовать (активно) в конфликте (провоцировать конфликт); – сторонний наблюдатель; – активное примирение. 	Низкий (Н) Средний (С) Высокий (В)	Наблюдение

2.5. Методические материалы:

В структуре программы 2 модуля, которые реализуются последовательно за счет средств муниципального задания. Каждый модуль включает теоретическую часть и практическую и завершается опросом, викториной, выставкой творческих работ. Организация учебно-воспитательного процесса построена на комбинированной форме сочетания теории и практики. На занятиях применяются следующие методы обучения, использования слов, наглядного восприятия и практические методы.

Данная программа нацелена на развитие творческих способностей, внимания, воображения. Формирование трудовых навыков обучающихся, воспитание аккуратности.

На занятиях используются различные методы обучения: устное изложение, беседа, иллюстрация, показ видеоматериалов, работа по образцу, и др. Беседа способствует развитию мышления, повышает уверенность в своих силах. Экскурсия обогащает чувственное восприятие, а использование на занятиях наглядных пособий способствует лучшему усвоению теоретического материала. Интересны для детей слепленные заранее принесённые на занятие образцы, на которых видны все этапы и особенности их выполнения. При этом предлагаются разные варианты изображения одного и того же экспоната.

Для младшего возраста при визуальном копировании предложенного образца допускается использование трафаретов, что развивает моторику рук в процессе вырезания или обводки.

Программа предусматривает выполнение коллективных работ, это способствует сплочению коллектива, раскрытию и развитию индивидуальных способностей, познавательной активности, социализации детей. При составлении коллективных работ происходит обмен опытом, взаимопомощь и обучение друг у друга. Изготовление мелких элементов - важный этап работы перед переходом к сложным композициям. Он приучает к аккуратности и тщательности даже в мелочах. Сборные композиции из фруктов, цветов и прочих мелких орнаментальных деталей – отличная возможность проявить фантазию. Для поощрения творчества детей предусматривается проведение конкурсов на лучшую работу, отчётных выставок (за полугодие, за год). Это возбуждает положительные эмоции, развивает.

Задания, предложенные, учащимся должны быть адаптированы к возрасту детей и построены с учетом интересов и предпочтений данной возрастной группы. На занятиях следует воспитывать у детей стремление доводить начатое дело до конца. Научить воспитанников соблюдать элементарные правила культуры, техники безопасности и охраны.

2.6. Список литературы

а) для педагога:

нормативно-правовые акты:

1. Концепция развития дополнительного образования детей до 2030 года, утвержденной распоряжением Правительства Российской Федерации от 31.03.2022 № 678-р.

2. Приказ Минтруда России от 05.05.2018 N 298н «Об утверждении профессионального стандарта «Педагог дополнительного образования детей и взрослых» (Электронный ресурс) /Режим доступа: http://www.consultant.ru/document/cons_doc_LAW_305809/b8c0fc6affc0768557a07d839a889c1a7b80d14f/ (Дата обращения: 20.03.2022 г.).

3. Приказ Министерства просвещения РФ от 09.11.2018 №196 «Об утверждении Порядка организации и осуществления образовательной деятельности по дополнительным общеобразовательным программам» (Электронный ресурс) /Режим доступа: <http://publication.pravo.gov.ru/Document/View/0001201811300034> (Дата обращения: 16.03.2022 г.).

4. Постановление Главного государственного врача РФ от 28 сентября 2020 года N 28 «Об утверждении санитарных правил СП 2.4.3648-20 «Санитарно-эпидемиологические требования к организациям воспитания и обучения, отдыха и оздоровления детей и молодежи»

Электронный ресурс) /Режим доступа: <https://docs.cntd.ru/document/566085656> (Дата обращения: 16.03.2022 г.).

иные источники:

методические рекомендации:

1. Рыбалева И. А. Методические рекомендации по проектированию дополнительных общеобразовательных общеразвивающих программ /Региональный модельный центр Краснодарского края, Краснодар – 2020 год. (Электронный ресурс). Режим доступа: <https://rmc23.ru/wp-content/uploads/2020/07/Краевые-методические-рекомендации-2020-Проектирование-дополнительных-общеобразовательных-программ-пароль.pdf>

основная литература:

1. Афанасьев А. Ф. Изделия народных художественных промыслов и сувениров. – М.: Знание, 1990, -143с.
2. Волобуева И.И.. Композиция в декоративном искусстве. Методическое пособие. – М.: МГДТДиУ, 2000, -278с.
3. Данкевич, Е.В. Лепим из соленого теста - СПб : Изд. дом «Кристалл», 2001. — 192с.
4. Зимина Н.В. Шедевры из солёного теста. – М.: ООО ТД «Издательство Мир книги», 2010, -167с.
5. Куликова О.П. Поделки из природных материалов. – М.: Издательский дом МСП. 2005, -97с.
6. Силаева К ., Михайлова И. Солёное тесто. Большая книга поделок. – М.: Эксмо, 2007, -256с.
7. Скребцова Т. О. Картины из теста. – Ростов н/Д.: Феникс, 2006, -110с.
8. Стародуб К.И. Поделки из природных материалов шаг за шагом. – Ростов н/Д.: ИД «Владис», 2006, 109с.
9. Хананова И.Н. Солёное тесто. Фантазии из муки, соли и воды. – М.: АСТ – ПРЕСС КНИГА. 2007, -113с.
10. Шорохов Е.В. «Основы композиции», м., 2010г.

дополнительная литература:

1. Антипова М. А, Рубцова Е.С. Волшебный мир солёного теста. 2000 лучших поделок. Ростов-на – Дону, ИД «Владис», 2010, -176с.
2. Волкова Н.В., Жадько Е.Г. 100 замечательных поделок из всякой всячины. Ростов-на-Дону, Феникс, 2009, -206с.
3. Глебова, И.Ю. Содержание работы кружка «Страна Тесто-ландия» в условиях дошкольной подготовки / И.Ю. Глебова, Е.А. Тупичкина // Практика организации дошкольного образования на всех ступенях образования: сборник научных статей, 2010. – № 3.- с.50.
4. Горичева, В.С. Сказку делаем из глины, теста, снега, пластилина / В.С. Горичева – М.: Проспект, 2008.- 362 с.
5. Григорьев Д.В. Куприянов Б.В. «Программы внеурочной деятельности. Художественное творчество» М. Просвещение, 2011, - 154с..
6. Григорьев Д.В., Степанов П.В. «Внеурочная деятельность школьников. Методический конструктор» , М. Просвещение, 2010, - 205с.
7. Злотин, Б.Л. Месяц под звездами фантазии. Школа развития творческого воображения / Б.Л.Злотин.– СПб.: Питер, 2008. – 245 с.
8. Кискальт, И. Солёное тесто / И. Кискальт.– М.: АСТ – пресс, 2008.- 185 с.
9. Кискальт, И. Солёное тесто / Пер. с нем.- М.: Аст - Пресс книга, 2003. — 144с. — (Золотая библиотека увлечений)
10. Кискальт, И. Солёное тесто. Пер. с нем.- М.: Информационно—издательский дом «Профиздат», 2002. — (Серия «Увлекательное моделирование»).
11. Кочеткова Н.В. «Мастерим игрушки сами» Образовательная программа и конспекты занятий (для детей 7-14 лет) Издательство «Учитель» 2010, -195с

12. Рубцова, Е.В. Фантазии из соленого теста / Е.В. Рубцова.– М.: Владос, 2008. – 511 с.
13. Соленое тесто: украшения, сувениры, поделки - М.: Изд-во ЭКСМО, 2003. — 128с.
14. Тупичкина, Е.А. Развитие творческого воображения детей в процессе занятий тестопластикой /
15. Хананова, И.Н. Соленое тесто / И.Н. Хананова. - М.: Аспект-пресс, 2008. – 450 с.
16. Хоменко, В.А. Соленое тесто: шаг за шагом / В.А. Хоменко. - Харьков, 2008. – 400 с.
17. Чаянова, Г.Н. Соленое тесто / Г.Н.Чаянова. - М.: Норма, 2009. – 438 с.

б) для обучающихся и родителей:

1. Афанасьев А.Ф. Изделия народных художественных промыслов и сувениров. – М.: Знание, 1989, -143с.
2. Фирсова А.В. Чудеса из солёного теста. – М.: Айрис – пресс, 2009, -145с.
3. Синеглазова М.О. Удивительное солёное тесто. - М.: Издательский Дом МСП, 2007.- 128с.

в) Интернет-источники:

1. Страница педагога дополнительного образования МБУ ДО «Центр дополнительного образования «Ступени» г. Сочи Морозовой Ирины Вениаминовны (Электронный ресурс) /Режим доступа: <http://cdoadler.sochi-schools.ru/pedagogi/morozova-irina-veniaminovna/> / (Дата обращения: 16.05.2020 г.).



2. Музейные головоломки <http://muzeinie-golovolomki.ru/>
3. Художественная галерея Собрание работ всемирно известных художников <http://gallery.lariel.ru/inc/ui/index.php>
4. Виртуальный музей искусств <http://www.museum-online.ru/>
5. Академия художеств «Бибигон» http://www.bibigon.ru/brand.html?brand_id=184&episode_id=502&=5.
6. Словарь терминов искусства: <http://www.artdic.ru/index.htm>
7. www.stranamasterov.ru
8. <http://padaread.com/?book>
9. <http://postila.ru/id4181017/solenoe-testo>

ДИДАКТИЧЕСКИЕ И МЕТОДИЧЕСКИЕ МАТЕРИАЛЫ

Диагностика по программе «Искусство тестопластики»

1. Ф.И.О. _____
2. Что такое цветное решение:
 1. Название красок?
 2. Сочетание нескольких цветов, выбранных для окрашивания изделий?
 3. Дополнительное декорирование?
3. Какой лак используется для лакирования изделий из солёного теста:
 1. Для ногтей?
 2. ПФ 283?
 3. Паркетный?
4. Для склеивания деталей из солёного теста используется:
 1. Клей ПВА?
 2. Вода?
 3. Клей «Мастер»?
5. Какую температуру должна иметь вода для изготовления солёного теста:
 1. Комнатную?
 2. 60°?
 3. 0°?
6. Какие виды красителей можно использовать при изготовлении цветного солёного теста:
 1. Краски (гуашь, акварель)?
 2. Краски эмалевые?
 3. Пищевые?
7. Какую композицию можно назвать многофигурной:
 1. Композицию, состоящую из одной фигуры?
 2. Композицию, состоящую из двух фигур?
 3. Композицию, состоящую из пяти фигур и более?
8. Что такое диптих:
 1. Композиция, состоящая из четырёх работ?
 2. Композиция, состоящая из двух работ?
 3. Композиция, состоящая из одной работы?
9. Что представляет собой техника папье-маше:
 1. Техника изготовления изделий из солёного теста?
 2. Из глины?
 3. Из кусочков бумаги приклеиваемых слоями на каркас?
10. Что такое цветное решение:
 1. Название красок?
 2. Сочетание нескольких цветов, выбранные для окрашивания изделий?
 3. Дополнительное декорирование?
11. Что такое стилизация:
 1. Разработка эскиза?
 2. Изготовление изделия из солёного теста?
 3. Упрощение формы?
12. Ахроматическими цветами являются:

1. Белый, красный, синий?
2. Белый, оранжевый, чёрный?
3. Белый, чёрный, серый?

Практическое задание:

1. Изготовить полу объёмное изделие, используя различные приёмы работы с солёным тестом.
2. Изготовить декоративное панно, используя полученные знания и приёмы работы с солёным тестом.

ДИДАКТИЧЕСКИЕ И МЕТОДИЧЕСКИЕ МАТЕРИАЛЫ

КОНСПЕКТ

«ДАРЫ КУБАНИ» ЛЕПКА. РОСПИСЬ.

Цель: познакомить обучающихся с технологией изготовления композиции с фруктами из соленого теста.

Сначала лепим «корзину»

1.1. Раскатываем кусок теста и обрезаем по форме корзины

1.2. Стеком и обратной стороной кисточки делаем фактуру (рельефное украшение) корзины.

1.3. С помощью кисточки и воды наклеиваем украшения из теста на корзиночку.

2. С помощью кисточки и воды к верхней части корзины крепится **основа** для фруктов (лепешка относительно небольшой толщины, на которую будут крепиться листья и фрукты, а также по желанию цветы, ягоды).

Старайтесь придать этим элементам красивую и пластичную форму.

3. Скатайте колобок, сплющите, прижмите один конец полученной лепешки. Получились **листочки**. На них наносится фактура кончиком стека. Закрепите их на основе с помощью кисточки и воды. Ложатся листья по внешнему кругу основы, а также в некоторых местах между овощей.

4. Лепка фруктов (**груша** – шарик, у которого вытягивается одна сторона, сверху и снизу - нажимы стеком или обратной стороной кисточки, хвостик (можно из зубочистки) с листиком сверху, **банан** – толстая колбаска маленькими с «нажимами» посередине сужается к краям, слегка закругленная, **слива и абрикос** – круглый шарик, слегка приплюснутый сверху и снизу, сверху и снизу - нажимы стеком или обратной стороной кисточки, с «нажимами» посередине, **яблоко** – круглый шарик, слегка приплюснутый сверху и снизу, сверху с нажимы стеком или обратной стороной кисточки и хвостик с листиком, **виноград** – много маленьких шариков (1 слой – больше, сверху и ближе к низу – меньше), сверху – резной листик с фактурой.

5. Закончите композицию, используя различные элементы: плоды (шарики с нажимами стеком или обратной стороной кисточки), цветы (лепестки и сердцевинку цветка можно лепить по отдельности), бублики (колбаска свернутая кругом и скрепленная водой)...

Потом композицию «корзинка с фруктами» мы высушим открытым способом. Затем покроем лаком. Такое изделие украсит любое помещение.

Смотреть образцы работы.

Беседа. «Житница России»

Ссылка на сайт

http://pereverklselezneva.blogspot.com/p/blog-page_8.html

<https://nsportal.ru/ap/library/drugoe/2012/06/18/issledovatel'skaya-rabota-kuban-zhitnitsa-rossii>

2. Описание техники лепки.

Рассказ о технике выполнения задания (лепка корзина с фруктами). Этапы лепки.

3. Презентация «Путешествие по родному краю»

Ссылка на сайт:

<https://nsportal.ru/nachalnaya-shkola/regionalnyy-komponent/2014/12/01/vneklassnoe-meropriyatie-kuban-zhitnitsa-1>

<https://infourok.ru/prezentaciya-po-geografii-kuban-zhitnitsa-rossii-4037667.html>

4. Подборка фотоматериала

«Художественные произведения кубанских художников».

Ссылка на сайт

<https://www.liveinternet.ru/users/4742304/post385231431>

5. Оформление задания.

Конспект занятия в доступной, краткой форме для родителей.

6. Изучить ряд вопросов:
 - Композиционное размещение элементов панно.
7. Лепка «Дары Кубани» (корзина с фруктами...). Оформить композицию (лепка дополнительных элементов для целостности композиции). Сушка.
8. Расписать композицию «Дары Кубани» по своему эскизу.

Образец работы «Дары Кубани»





Образцы работы.
Техника Барельеф.
Этапы работы.







Эскиз.

Лепка



Роспись.

РЕЦЕПТЫ СОЛЕНОГО ТЕСТА:

Рецепт теста № 1: полстакана пшеничной муки; полстакана ржаной муки (она придает более теплый хлебный оттенок); 2 стакана соли; стакан воды; 2 столовых ложки сухого обойного клея (перед добавлением в тесто его разводят теплой водой до консистенции сметаны).

Рецепт теста № 2: 2 стакана муки; 1 стакан соли; 1 стакан воды. Кстати, на сегодняшний день тесто для лепки можно найти и в магазине: в комплект разноцветных наборов зачастую входят и различные формочки. Итак, готовим тесто для будущих поделок: 1) высыпая соль (лучше мелкого помола) в горячую воду. Ждем, пока соль растворится, а вода станет прохладной; 2) добавляем муку (как вариант можно взять второго сорта, если только вы не гурман, предпочитающий на завтрак соленую окрашенную выпечку) и хорошенько вымешиваем тесто.

Можно расписать готовые фигурки, используя акварель или гуашь, а можно добавить пищевой краситель в само тесто. Для этой цели отлично подойдут пакетики с краской, что продают на Пасху.

Также можно использовать продуктовые красители: какао, фруктовый или овощной сок или даже растворимый напиток «Юпи» (заодно узнаете, какого цвета становится желудок при его употреблении).

ПРАВИЛА ПОДГОТОВКИ РАБОЧЕГО МЕСТА:

Подготовка рабочее место: накрыв его моющейся скатертью или целлофаном, и подберем остальные материалы.

Итак, нам лепки поделок могут понадобиться: дощечка для раскатывания теста; скалка; нож с тонким лезвием; кисточка; картон; карандаш; нити мулине; различная мелочь (монеты, пробки, пуговицы, спички) для нанесения рельефа; крупа, фольга, бисер – для украшения.

Тесто можно раскатать и вырезать с него различные фигурки, с которых в дальнейшем составить композицию. А можно вылепить детали, дать им чуть-чуть подсохнуть и смастерить затейливого зверя. Места стыка в этом случае смачиваем при помощи кисточки и прижимаем пальцем.

ЭТАПЫ ПРАКТИЧЕСКОЙ РАБОТЫ
ПО ЛЕПКЕ ИЗ ТЕСТА

1. Передача общего строения
2. Уточнение общего строения
3. Проработка основных деталей
4. Обработка поверхности изделия кисточкой при помощи воды
5. Просушивание изделия
6. Покраска основной краской
7. Раскрашивание готового изделия
8. Покрывание лаком

СМЕШИВАНИЕ КРАСОК ДЛЯ ПОЛУЧЕНИЯ НУЖНОГО ОТТЕНКА

Замесить тесто, разделить его на куски, взять комочек в руку и сделать вмятину, зачерпнуть из баночки разведенную краску и поместить в углубление; соединить края вмятины, чтобы краска оказалась внутри; раскатать комок в колбаску, сложить ее пополам и снова раскатать до исчезновения “мраморных” разводов. Теперь тесто должно стать однородным.

Вначале замешиваются основные чистые цвета: синие, желтые и красные. Дополнительные тона получаются в результате смешивания основных красителей. Можно соединять как краски, так и куски теста.

3. Берем два куса разного цвета для получения нужного оттенка и мнем до однородности.

Обязательно оставляем часть теста неокрашенным. Оно выполняет роль белого.

Голубой цвет получают при добавлении синего в белый.

Розовый образуется при смешивании красного и белого цветов.

Коричневый появляется при смешивании зеленого с красным.

Смешивание желтого с красным дает **оранжевый** цвет.

Зелёный цвет получают при смешивании синего с желтым.

Получить цветное тесто можно также, используя соки (свекольный или морковный).

ИНСТРУКЦИЯ
ПО ТЕХНИКЕ БЕЗОПАСНОСТИ
ПРИ РАБОТЕ С ТЕСТОМ:

1. Перед началом работы с тестом необходимо одеть фартук.
2. Нельзя делать резких движений стеклой при работе с тестом в направлении рядом сидящего человека
3. При работе, тесто находится в специальных отведенных полиэтиленовых кульках.
4. На рабочем столе должна быть доска, блюдце с водой, стеки.
5. При завершении работ готовые изделия из цветного теста сушат на специальных отведенных столах.
6. После покрытия сухих изделий краской, лаком кисти убираются в специальную ёмкость.
7. По окончании работы нужно убрать свое рабочее место, вымыть руки.

РАЗМИНКА.**ГИМНАСТИКА ДЛЯ ГЛАЗ
«РИСУЙ ГЛАЗАМИ ТРЕУГОЛЬНИК»**

Рисуй глазами треугольник.
Теперь его переверни
Вершиной вниз.
И вновь глазами
По периметру веди.
Рисуй восьмёрку вертикально
И головою не крути,
А лишь глазами осторожно
Ты вдоль по линиям води.
И на бочок её клади.
Теперь следи горизонтально,
И в центре ты остановись.
Зажмурься крепко, не ленись.
Глаза мы открываем, наконец,
Зарядка окончилась и
Каждый из вас молодец!

УПРАЖНЕНИЯ ДЛЯ РУК:



Зайчик:

Указательный и средний пальцы выпрямлены, остальные сжаты в кулак.



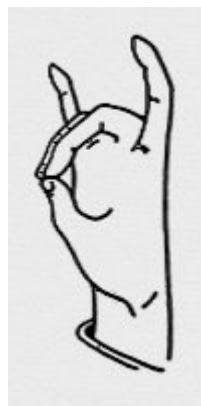
Человечек:

Бегаем указательным и средним пальцами по столу.



Ёжик:

Руки сцепить в замок, пальцы одной руки и большой палец другой руки выпрямить



Кошка:

Соединить средний и безымянный пальцы с большим; указательный и мизинец поднять вверх.



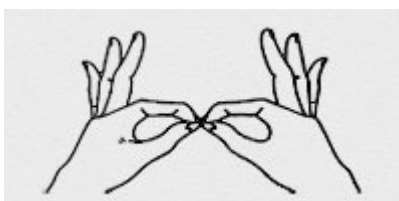
Коза:

Указательный и мизинец выпрямлены, большой палец - на согнутых безымянном и среднем.



Бабочка:

Руки скрестить в запястьях и прижать ладони тыльными сторонами друг к другу, пальцы прямые, ладони с прямыми пальцами совершают легкие движения в запястьях - "бабочка летит".



Очки:

Пальцы правой и левой руки сложить колечками, поднести их к глазам.

ТЕХНОЛОГИИ РАБОТЫ С СОЛЕНЫМ ТЕСТОМ

1. Лепка из соленого теста

1.1. Материалы необходимые для работы

Для приготовления оригинальных украшений не стоит прибегать к каким-то хитроумным рецептам и приобретать навороченные приспособления. Обычно используется то, что есть в каждом доме.

Мука. Лучше всего для изготовления украшений из соленого теста подходит пшеничная мука недорогих сортов.

Вода. Чтобы тесто не рвалось и не крошилось во время лепки, его нужно хорошо вымесить и размять, пока оно не станет эластичным.

Соль. Эта добавка используется для защиты изделий от грызунов и вредных насекомых, а на консистенцию теста она ни какого влияния практически не оказывает. Соль, добавляемое в тесто должна быть мелкой и однородной. Это означает, что из готового изделия не должны « торчать» ее кристаллы.

Когда вы добавляете соль в тесто при замешивании, тщательно соблюдайте рецептуру, поскольку излишек соли придаст тесту ломкость и хрупкость, а на изделии после сушки могут появиться трещины.

Клей. Клей придает тесту эластичность, а готовым изделиям – прочность. Для изготовления украшений из соленого теста более всего подходит сухой обойный клей, который перед добавлением в тесто разводят теплой водой.

Краски. Для придания изделиям различных цветов используют пищевые краски или натуральные красители (какао-порошок, свекольный сок и др.).

Для раскрашивания готовых изделий применяют либо масляную, либо водорастворимые краски (гуашь, темперу). Перед приданием поделке товарного вида ее грунтуют белой краской.

Лак. Для закрепления красок защиты изделия от влаги используется лак. Это может быть любой художественный или мебельный, но непременно бесцветный лак.

1.2. Инструменты необходимые для работы

Инструменты. Для раскатывания теста используют маленькую скалку или специальный валик на ручке. Различные фигурки удобно вырезать специальными формочками. Для скрепления деталей, обработки краев изделий и нанесения рисунков-рельефов используют стеки. Чтобы смазывать изделия водой, покрывать глазурью, наносить краски или лак, потребуются кисти: одна большая с грубой щетиной, и несколько маленьких - мягких.

Для нанесения на изделие рисунков, оттисков и линий используют самые разнообразные предметы: насадки для кондитерского мешочка, зубочистки, карманную расческу, рельефные пуговицы, монеты, медальоны, брошки и прочие различные вещицы с интересным рельефом.

1.3. Основные этапы изготовления изделия

1.3.1. Приготовление теста

Основной рецепт приготовления соленого теста: 100 гр. пшеничной муки, 100 гр. ржаной муки, 400гр. соли, 250мл воды, 2 ст. ложки сухого клея. Смешать в подходящей посуде просеянную муку, обойный клей и мелкую соль, влить воду. Тщательно вымесить тесто до тех пор, пока масса не станет однородной и эластичной, иначе во время лепки оно будет рваться. Лепить или вырезать фигурки нужно сразу на противне в этом случае обратная сторона изделия останется ровной и не будет деформироваться при его переноске на противень. Противень предварительно следует увлажнить водой (для этого можно использовать кисть).

1.3.2. Окрашивание теста

Для окрашивания теста обычно используют пищевые красители, которые добавляют в уже вымешанное тесто. Если тесто нужно окрасить в несколько цветов, то его делят на соответствующее количество частей, в каждую из которых добавляют нужный краситель.

Чтобы добиться нужного оттенка, следует исходить из следующего расчета:

- для голубого теста: 2 капли голубого красителя на 100 гр. теста;
- для розового теста: 5 капель розового красителя на 100 гр. теста;
- для желтого теста: 2 капли желтого красителя на 100 гр. теста;
- для зеленого теста: 2 капли зеленого красителя на 100 гр. теста;
- для фиолетового теста: 3 капли красного красителя и 1 капля голубого красителя на 100 гр.

теста.

1.3.3. Сушка теста

Этот этап изготовления украшений требует особого внимания и тщательности исполнения, поскольку в результате неправильной сушки изделие может треснуть и будет испорчено.

Если при подсушивании на изделии стали появляться пузыри или оно стало вздуваться, необходимо немедленно уменьшить температуру нагрева, на обратной стороне изделия трещины.

Изделие можно считать высушенным, если при постукивании по нему пальцем звук раздается звонкий. Если звук глухой то изделие внутри еще сырое, и процесс сушки можно продолжить

Способы сушки

• Воздушная сушка.

Этот способ сушки - самый экономичный, поскольку удается избежать расходов на электричество или на газ, но и самый длительный. При воздушной сушке влага из изделия испаряется очень медленно: за 1 день изделие просыхает не более чем на 1 мм. Такую сушку целесообразнее производить летом - когда можно использовать тепло солнечных лучей (зимой на батарею украшения ни в коем случае наносить нельзя!).

• Комбинированная сушка

Она наиболее подходит для объемных изделий: их выдерживают несколько дней на солнце, а затем досушивают в духовке.

1.3.4. Подрумянивание теста

После того как изделия полностью просушены, их часто подрумянивают. Это нужно для получения определенного оттенка.

При подрумянивании не следует забывать о том, что после того как изделие будет покрыто лаком, его цвет станет наиболее насыщенным и темным, поэтому доставать из духовки украшение нужно чуть раньше, чем оно приобретет желаемый оттенок.

Этот этап требует особо пристального внимания, поскольку, не следя за процессом, «поймать» нужный оттенок достаточно трудно.

1.3.5. Глазурование теста

На изделия наносят глазуровку обычно на последнем часу сушки. Процесс идет при температуре 150-200 градусов.

Существует два основных способа глазурирования:

- соляным раствором;
- молочно- водной или яично-водной смесью.

Глазурирование соляным раствором. Раствор должен быть довольно крепким (соотношение воды и соли 2:1). Глазурирование начинают на последнем часу сушки, через каждые 4-5 минут смазывая изделия кисточкой, смоченной в растворе.

Смазывать нужно очень тщательно все украшения целиком, иначе его цвет может получиться неровным или образуются некрасивые подтеки.

Глазурирование молочно-водной или яично-водной смесью. Его также производят в течение последнего часа сушки. Температура в духовке должна быть не менее 150 градусов. Наносят раствор молочно-водной (2 ст.л. молока на один стакан воды) или яично- водной (1 яйцо на 1 стакан воды) так же, как при соляной обработке.

1.3.6. Раскрашивание теста

Раскрашивание изделия из соленого теста смотрится очень нарядно. Чтобы краски смотрелись сочно, изделия перед раскрашиванием грунтуют белилами. К раскрашиванию приступают только после того, как грунтовка высохнет.

Кисти лучше использовать подходящие для масляной живописи. Для раскрашивания труднодоступных мест изделий можно использовать зубочистки или спички. Краски не следует наносить слишком толстым слоем, поскольку после высыхания поверхность изделия может слегка потрескаться.

1.3.7. Лакирование теста

После того как украшение полностью готово его обычно покрывают лаком. Лак не только придает блеск и законченность поделке - он предохраняет ее от воздействия влаги и постепенного крошения.

Для лакирования изделий из соленого теста используют как жидкий, так и густой прозрачный лак. Жидкий выглядит на изделиях более привлекательно: он придает им зеркальный глянец и подчеркивает яркость красок. Однако в использовании такого лака есть определенное неудобство: его нужно наносить много раз, поскольку он очень быстро впитывается.

Раскрашивание изделия обязательно нужно лакировать - под защитным слоем лака краска не осыпается, не крошится и не выцветает.

КАК ПРИГОТОВИТЬ ТЕСТО

Вам понадобятся: соль «Экстра», пшеничная мука, растительное масло, вода, большая миска, стакан и столовая ложка.

Всыпьте в миску 1 стакан соли и 1 стакан муки и перемешайте соль с мукой столовой ложкой. Затем влейте 1 столовую ложку растительного масла и полстакана воды, перемешайте ложкой и месите руками до однородного состояния так же, как обычное тесто. Воду можно заменить киселем из крахмала, тогда масса будет намного пластичнее.

Кисель делают так: 1 столовую ложку крахмала растворите в 1/2 стакана холодной воды. А еще 1 стакан воды нагрейте в маленькой кастрюльке до кипения. Влейте в кипящую воду раствор крахмала, помешивая. Когда содержимое кастрюли загустеет и станет прозрачным, выключите огонь. Дайте киселю остыть и влейте его в смесь муки с солью вместо воды.

Тесто может получиться слишком мягким. Тогда поступите следующим образом: смешайте на дне миски столовую ложку муки со столовой ложкой соли. Прижмите ком теста к этой смеси, а затем сомните его. Поступайте так до тех пор, пока тесто не станет более плотным.

Положите полученную массу в полиэтиленовый пакет и поместите в холодильник на 2—3 часа. После этого из теста можно лепить. Если после занятий лепкой у вас еще останется тесто, то храните его в холодильнике в полиэтиленовом пакете.

ЦВЕТНОЕ ТЕСТО

Часть массы для лепки можно оставить неокрашенной (она имеет светло-бежевый цвет), а часть — окрасить в разные цвета с помощью гуашевых красок. Если вы будете лепить из цветного теста, вам не придется раскрашивать готовые изделия. Это особенно важно, если лепить будут маленькие дети, которым еще трудно точно попасть кисточкой в определенное место.

Итак, вам понадобится неокрашенное соленое тесто и набор гуашевых или акриловых красок. Краски должны находиться в пастообразном состоянии. Если они засохли, добавьте в баночки немного воды и подождите, пока краска размягчится.

Возьмите в левую руку кусок теста, такой, чтобы он свободно помещался у вас в кулаке. Посередине этого куска сделайте ямочку-вмятину. Указательным пальцем правой руки зачерпните из баночки кусок пасты и поместите в это углубление.

Сомкните края вмятины так, чтобы краска оказалась внутри.

Катайте комок теста между ладонями вверх и вниз. Руки немного запачкаются, но это не беда — краска легко отмывается водой. А чтобы тесто не очень прилипло к рукам, смочите их подсолнечным маслом.

Раскатав длинную колбаску, сложите ее пополам и катайте снова. Повторяйте эту операцию до тех пор, пока не исчезнут «мраморные» разводы и цвет не станет однородным. Если после введения краски тесто стало слишком мягким, добавьте в него немного соли с мукой.

Приготовьте, таким образом набор цветной массы. Часть теста оставьте неокрашенным — оно будет исполнять роль белого. Тесто каждого цвета храните в отдельном полиэтиленовом пакете или в баночке из-под йогурта с плотно закрывающейся крышкой.

Куски окрашенного теста можно смешивать, как и краски, и добиваться нужного вам оттенка. Для этого нужно просто взять 2 куска теста и мять их вместе до тех пор, пока тесто не станет однородным.

синий + белый = голубой

белый + красный = розовый

синий + розовый = фиолетовый

голубой + желтый = зеленый

желтый + красный = оранжевый

зеленый + красный = коричневый

зеленый + синий = изумрудный

И не забудьте запастись тестом телесного цвета! Для того чтобы сделать такое тесто, добавьте в светло-розовый чуть-чуть желтого.

Излишки цветного теста, которые остаются после лепки, можно смешивать в один комок, чтобы они не засохли. В результате получится «непонятный», скорее всего серо-коричневый, цвет. Но он тоже может на что-нибудь пригодиться.

ЗОЛОТОЕ И СЕРЕБРЯНОЕ ТЕСТО

Золотое и серебряное тесто — какая роскошь! А сделать его очень просто: замешайте в тесто золотую или серебряную краску (гуашь или акрил) так же, как вы это делали с обычной. В магазинах канцтоваров также продается гель с блестками для гуаши. Его хорошо вводить в тесто вместе с золотой краской.

РАБОЧЕЕ МЕСТО И ИНСТРУМЕНТЫ

Для того чтобы лепить из теста, надо не так уж много.

Во-первых — стол. Его желательно освободить от посторонних предметов и застелить клеенкой. Кроме того, вам нужна рабочая доска. Лучше всего для этой цели подойдет кусок плотного картона, покрытый сверху листом фольги для запекания. При обжиге готовые изделия ставят в духовку, не отделяя от фольги.

На стол надо поставить 2 стакана: 1 — с водой и 1 — с растительным маслом.

Кроме того, вам понадобятся: небольшая тряпочка, кисточка для акварели, острый нож, остро заточенный карандаш, шило или толстая иголка, скалка (можно заменить ее гладкой бутылкой), колпачок от фломастера или шариковой ручки, алюминиевая фольга (для запекания или от шоколадок) ну и, конечно, соленое тесто.

Поверхность теста на воздухе очень быстро сохнет. Поэтому на рабочем столе тесто должно находиться в плотно закрытых баночках из-под йогурта или майонеза. Каждый раз берите оттуда столько теста, сколько вам нужно, а излишки сразу же складывайте обратно.

ПРИСТУПАЕМ К РАБОТЕ

Очень многие сложные на первый взгляд изделия состоят из простых элементов. Поэтому, прежде чем замахиваться на что-либо сложное, научимся создавать шарики, колбаски, лепешки и т. д.

Чтобы сделать шарик, возьмите кусочек теста и круговыми движениями покатайте его между ладонями.

Если шарик расплющить, получится лепешка. Иногда это удобно делать прямо на изделии.

Капля также получается из шарика. Защипните шарик с одного конца и потяните. Затем, поворачивая шарик, продолжайте вытягивать носик.

Чтобы сделать колбаску, покатайте кусочек теста между ладонями движениями вперед-назад.

Если, катая колбаску, надавливать на один из ее концов сильнее, чем на другой, получится морковка-конус.

Если колбаску покатать карандашом, — получится лента. Учтите, чтобы тесто не прилипло, и карандаш и рабочую доску, на которой вы раскатываете ленту, нужно чуть смочить растительным маслом. Ленту можно сделать и по-другому — расплющить колбаску в пальцах или прямо на изделии.

Катая скалкой кусок теста по доске, вы получите пластину. И скалка и доска должны быть смазаны растительным маслом. Сделайте это тряпочкой, которая лежит у вас на рабочем столе.

Из пластин можно вырезать фигуры с прямыми сторонами, например треугольники или квадраты. Делается это острым ножом, смазанным маслом. Ведите нож медленно и плавно, чтобы на краях разреза не образовывались трещины.

На поверхности теста можно отпечатывать разные предметы, например, красивые рельефные пуговицы, раковины, торец пустого стержня от шариковой ручки или другую трубочку, иголку, отвертку и т. д.

Делать это надо сразу же после лепки, иначе тесто покроется корочкой, и вместо отпечатков получатся некрасивые проломы.

Очень эффектно выглядят отпечатки фактурных тканей, например, гипюра.

Перед отпечатыванием ткани и предметы слегка смочите растительным маслом, чтобы они не прилипли к тесту.

С помощью ножа на тесте отпечатывают прямые линии и отмечают пальчики на ногах, руках и лапах.

Остро заточенным карандашом отпечатывают глаза, а косо приложенным колпачком от ручки — улыбку.

Улыбку можно сделать и при помощи чайной ложки.

Красивые пуговицы, а также бисер, стеклярус, стеклышки, камешки, цепочки, нитки, лоскутки и кружева можно не только отпечатывать на тесте, но и «впечатывать» в тесто. Желательно, чтобы бисер был стеклянным, а не пластмассовым, а нитки — не синтетическими, иначе вам не удастся обжечь ваше изделие в духовке.

Обычно элементы из соленого теста хорошо прилипают друг к другу. Но иногда (например, когда один из элементов уже засох) место соединения надо предварительно смочить водой с помощью мягкой кисточки. Это необходимо делать и в том случае, если вы хотите добавить какие-нибудь детали к уже обожженному изделию. Кстати, таким же образом можно починить разбившиеся изделия.

Крупные изделия необязательно (а иногда и невозможно) делать целиком из соленого теста. В этом случае вам понадобится каркас. Каркасами могут служить шарики или другие формы из сжатой фольги или газеты, стянутой скотчем, а также разнообразные коробочки, баночки и стаканчики.

Каркас может быть не внутренним, а наружным, съемным, как, например, в случае с этим сидящим человечком. Роль каркаса играет внутренняя часть обувной коробки, покрытая фольгой. Фольга прикреплена к коробке скотчем. Вытянутые в высоту формы можно делать и без каркаса, с помощью двукратного обжига. Вот посмотрите: иголки ежа сделаны в первую очередь и обожжены «лежа», а потом уже воткнуты в туловище.

СУШКА, ОБЖИГ И РАСКРАСКА

Чтобы изделия из теста стали прочными, их нужно высушить или обжечь в духовке. Обжиг надо проводить при не очень высокой температуре, иначе изделия могут обгореть, вспучиться или изменить цвет. Время обжига, в зависимости от толщины изделия, — 30—60

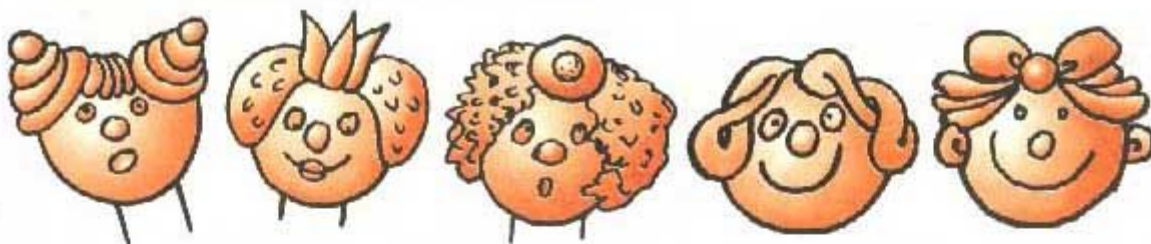
минут. Если у вас в доме электрическая плита, поставьте ее на режим самого слабого нагрева. Если плита газовая, придется оставить дверцу немного приоткрытой, зафиксировав ее каким-нибудь предметом, например, скалкой.

Если у вас нет возможности обжечь ваше изделие в духовке, запаситесь терпением. На батарее или на солнце изделия (особенно крупные) высохнут не раньше, чем через неделю.

После обжига или сушки изделия из теста можно раскрашивать и лакировать. Для раскраски можно взять акриловые краски, но лучше всего использовать художественную гуашь, в которую добавлено немного клея ПВА. После высыхания эта смесь слегка блестит и не пачкает руки. Для лакировки используйте акриловый лак. Он водорастворим, нетоксичен и сохнет 6—8 часов.

Предварительно сделайте из деревянной палочки (толщиной с палец) и теста (это будет подставка) болванку - торчащий вверх "палец", окутайте его кусочком фольги. Места соединения деталей смачивайте водой. Обжигайте куколок не снимая с болванки. Любопытный способ изготовления волос : скатайте много тонких жгутиков, сложите горкой и слегка сомните в комок. Одевайте куколок на палец завернутый в тряпочку или носовой платок.

А теперь посмотрите, каких разных круглых персонажей можно создать таким образом.



Вот разные девочки с разными характерами, шляпками и прическами (и среди них есть даже одна принцесса).



Это чертик.



А это клоун с рыжими волосами.

Вот инопланетянин с антеннами из спичек на голове.



Это ведьма с огромным носом



и многие другие...

ПЛЯШУЩИЙ ЖИРАФ

Эта игрушка состоит из элементов, соединенных леской. Укреплена она на пластмассовом стаканчике, обтянутом резинкой. Если нажимать на резинку снизу, натяжение лески ослабится, и ноги жирафа подогнутся. Если отпустить резинку, фигурка снова выпрямится. Таким образом жирафа можно заставить опускаться на колени, сгибать шею, а если вы постараетесь, то и танцевать.

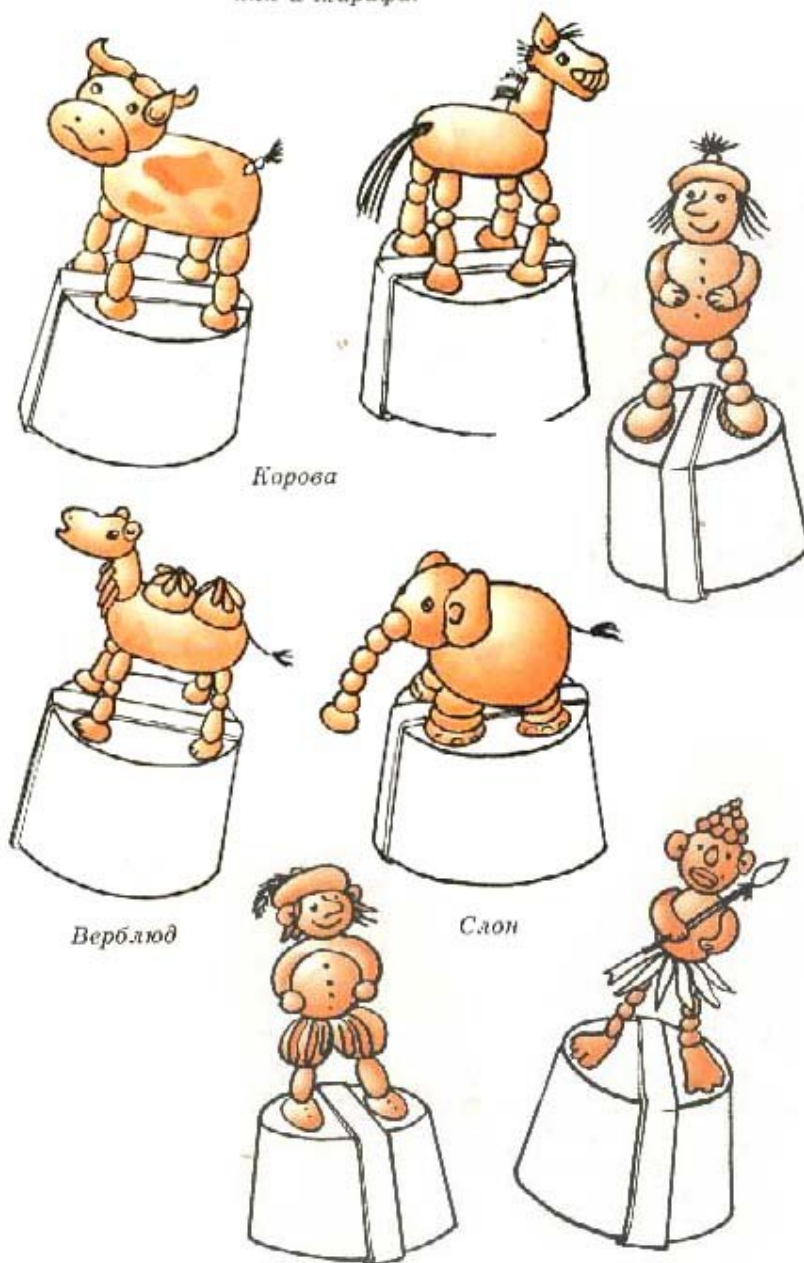
Вам понадобятся: соленое тесто оранжевого цвета и немного коричневого теста, оранжевый бисер, немного ниток, толстая леска, стаканчик из-под йогурта, резиновое колечко, шило, ножницы, вязальная спица, скрепки, черная гуашь и клей ПВА.

Из оранжевого теста скатайте толстую короткую колбаску и слегка расплющьте ее — это туловище жирафа. Чуть надрежьте его с одной стороны.

Вложите в надрез хвост — нитку с привязанной к ней рыжей кисточкой. Края надреза зашипните.

Смажьте растительным маслом вязальную спицу и проткните в туловище 2 пары дырочек. Как видно из рисунка, они расположены под углом: каждая пара дырочек наверху туловища сходится.

Эти фигурки можно сделать точно так же, как и жирафа.



Теперь сделайте ноги жирафа. Для этого скатайте длинную, но довольно тонкую оранжевую колбаску и отрежьте от нее 4 одинаковые части.

Расплющите одну из получившихся колбасок в короткую ленту и оберните вокруг спицы. Затем, не снимая со спицы, покатайте получившуюся продолговатую бусину по доске, чтобы выровнять ее поверхность. Сильно нажимать не надо. Так же поступите с остальными тремя колбасками.

Сделайте 4 маленьких оранжевых бусины — это колени. И 4 коричневых бусины покрупнее — это копыта.

И еще 4 бусины оранжевого цвета для шеи.

Для головы скатайте короткую колбаску, чуть сужающуюся с одного конца. На узком конце сделайте небольшой надрез. Проткните голову спицей. Скатайте 2 маленькие капли (заготовки для ушей) и расплющите их. Не снимая головы со спицы, присоедините к ней уши.

Отметьте острием карандаша глаза и, более легкими касаниями, ноздри. Затем аккуратно снимите голову со спицы.

Обжиг деталей с отверстиями надо вести очень осторожно. Если передержать их в духовке или дать слишком высокую температуру, отверстия могут заплыть или искривиться. Поэтому лучше всего будет, если вы наберетесь терпения и ваш жираф посохнет на батарее или на солнце 3—4 дня.

Когда детали наконец затвердеют, можно приступать к сборке. Возьмите 2 куса лески длиной примерно по 30 см. На конец каждого куса привяжите по небольшой бусине, а затем нанижите по 5 оранжевых бисеринок.

Короткие концы лесок заправьте под бисеринки. Излишки обрежьте. У вас получились рожки жирафа.

Для сборки задних ног жирафа возьмите еще 1 кусок лески длиной примерно 20 см. Соберите жирафа на леске как показано на рисунке. Временно закрепите концы лесок скрепками, чтобы жираф снова не рассыпался на составные части, и отложите фигурку в сторону.

В доньшке стаканчика из-под йогурта проткните шилом 4 дырочки. На стаканчик наденьте широкое резиновое кольцо. Очень важно, чтобы кольцо сидело на стаканчике туго.

Концы лесок проденьте в дырочки в стаканчике. Сильно натяните обе пары лесок и привяжите их снизу к резинке. Лески должны быть натянуты так туго, чтобы жираф стоял на стаканчике.

Готовую игрушку надо раскрасить. Для этого смешайте черную или темно-коричневую гуашь с клеем ПВА и нанесите на туловище и шею жирафа «жирафий» узор. Вам будет проще это сделать, если вы предварительно запасетесь картинкой с изображением жирафа.

ГИБКИЕ ФИГУРЫ

Эти фигурки-брелоки состоят из отдельных частей.

Вам понадобятся : солёное тесто телесного цвета и других цветов, круглая шляпная резинка, нитки, лоскутки, несколько больших гвоздей. Диаметр гвоздя должен быть больше диаметра резинки. Гуашь, клей ПВА, кисточка.



Детали протыкаются гвоздём, смазанным растительным маслом. После обжига всех частей, они собираются на сложенную вдвое резинку, так чтобы вверху образовалась петелька, а внизу, на концах резинок, завяжите узелки.

УКРАШЕНИЯ В ВИДЕ КОЛЕЦ И ПОДКОВ

Сувениры и подарки из соленого теста. Материалы для изготовления. Формирование кольца или подковы из «колбаски». Выбор варианта отделки. Изготовление мелких деталей. Соединение отделочных деталей с кольцом-основой. Сушка. Глазирование. Лакирование. Изготовление мелких сувениров: «Плетеный венок». «Подкова», «Гусеница», «Ежи». Пчелки. Привидение

Маленькие настенные панно

Совсем несложные и интересные работы можно создать путем оттиска различных рельефных и фактурных предметов. В этом нам помогут листья растений, ветки сухоцветов, стеки, рельефные пуговицы, ткани различной фактуры.

С помощью такого приема можно сделать симпатичный подарок, отпечатав на тесте свою ладошку или ладошки и ступни маленького ребенка.

Раскатайте пласт теста толщиной 1 см и отпечатайте след ладошки

Путем тиснения фактурных пуговиц можно легко и быстро украсить вылепленные из соленого теста рамки, подсвечники, коробочки. Можно создать целую картину, отпечатав засушенные цветы или другие растения.

Изготовление кулончиков.

Раскатайте тесто до толщины 1\2см на рабочей доске. Наложите подготовленный шаблон на тесто и тонким острым ножичком вырежьте фигурку по краю шаблона. Затем осторожно отделите шаблон, а края фигурки смочите водой при помощи кисточки и подровняйте деревянной палочкой.

Обработка теста предметами домашнего обихода дает впечатляющий эффект. Например, **расческой** можно нанести на тесто ребристый продольный узор, вдавливая ребра ее зубчиков в тесто. Кончиками острых зубцов расчески делают узор из точек.

чайное ситечко – из теста, пропущенного через чайное ситечко, получается тончайшая «вермишель», если при замешивании теста была использована соль очень тонкого помола;

насадки для кулинарного шприца – если их вдавливать в тесто то получаются узоры из кружков, звездочек и сердечек;

чесноковыжималка - из теста получаются кудряшки в форме спагетти.

Плетеный венок.

Положите руки с сомкнутыми пальцами на середину продолговатого кусочка теста и начинайте его раскатывать. Продолжайте его раскатывать растопыренными пальцами. Если вы задумали сделать венок, длина колбаски будет равна диаметру венка, умноженному на 3.

Пример:

Диаметр венка должен быть 15см.

$$15 \times 3 = 45$$

Колбаски из теста нужно скатать длиной 45см.

В тесто для венка добавьте побольше муки и немного обойного клея, чтобы оно было более эластичным и не трескалось.

Рецепт соленого теста для венка.

3 чашки (около 300г) муки, 1 чашка (около 200г) соли, 3 ст. ложки обойного клея, 175мл воды.

Раскатайте три колбаски необходимой длины, разложите их параллельно друг другу, а затем начинайте заплетать как косу, начиная с середины вниз. Заплетите косичкой нижнюю половину, а затем верхнюю. Обрежьте все 6 концов колбаски, смочите их водой и прижмите друг к другу. Венок готов.

Можно сделать венок из двух колбасок. Для этого положите их крест-накрест посередине и перевейте, осторожно перекладывая колбаски одна на другую

Гусеница

Гусеницу может слепить самый неопытный мастер.

Вся работа состоит из шариков, соединенных между собой. Чем больше шариков, тем длиннее туловище.

Самый большой шарик – голова гусеницы. Глазки и ротик можно нарисовать или обозначить с помощью стека. Усики – антенны - из спичек или плодоножек от вишни, яблок.

Ежи

Для лепки ежа приготовьте «колючки». Их можно сделать из лески, натуральной щетины или из зубочисток.

Основная часть ежа - туловище с вытянутым носиком. Слепите из шариков лапки, глазки и маленький носик. Соедините все детали и утыкайте спину ежа «иголками».

Чтобы ежу не было скучно, слепите целое семейство ежей.

Еж все равно будет колючим, если вместо лески или зубочисток иголки сделать в виде надрезов маленькими маникюрными ножницами. Надреза наносить в шахматном порядке по всей спине ежика.

Таким же способом можно делать фактуру перьев у разных птиц – сов, петушков, курочек. Можно изобразить траву, крушу дома – будет очень похоже на черепицу, елку, мех у животных.

Пчелки

Для изготовления пчелки потребуется дополнительный материал – маленькие кусочки тонкого тюля или капрона.

Для туловища пчелки раскатайте тонкую колбаску. С помощью тонкого стека выделите голову пчелки. Два очень маленьких шарика посадите на макушку головы. Чтобы придать пчелке более грозный вид, сделайте ей жало из кусочка щепки или спички. После обжига или сушки туловище пчелки раскрасьте в желто-черную полоску, покройте лаком, потом приклейте крылья из капрона.

Привидение

Помните, какое милое, «дикое, но симпатичное» привидение сделал Карлсон из обыкновенной простыни?

Попробуем сделать привидение их соленого теста, это совсем не сложно.

Из фольги сомните комок конусообразной формы с двумя выпуклыми шишечками – будущими руками.

Раскатайте тесто в пласт толщиной 1,5 см. Обрежьте края, чтобы было похоже на простыню. Потом аккуратно наденьте эту «простыню» на каркас из фольги. Палочкой или стеклом проделайте глаза и улыбку. В руку вставьте метлу.

Так как внутри привидения находится фольга, на обжиг понадобится мало времени. Фольгу можно использовать для лепки различных объемных фигурок. Это экономит материал и позволяет более точно передавать форму изделия.

Далее мы познакомимся со способами сушки и раскрашивания изделий

Поросенок

Основой всех деталей являются шарики. Скатайте небольшой комок и придайте его ладонью. Получится туловище.

Скатайте два одинаковых шарика и слепите из них уши.

Два очень маленьких шарика – это глазки.

Скатайте небольшой шарик, приклейте к туловищу поросенка. Потом тонкой палочкой проткните две дырочки – получится пяточок.

Скатайте два небольших шарика, придайте им овальную форму, сделайте стеклом разрез посередине каждого шарика. Получатся копытца.

Все детали склеиваются с помощью мокрой кисточки. Сбоку приклейте хвостик.

С помощью стека нарисуйте поросенку улыбку.

Корова

Корова лепится из двух основных деталей - головы и туловища.

Из большого комка теста вылепите туловище. Скатайте небольшой шарик, потом вытяните одну сторону, чтобы получилась форма похожая на каплю. Это будет голова коровы. Соедините туловище и голову.

Вылепите остальные детали: рога, уши, челку, глаза-шарики, рот – овальную лепешку. Последняя деталь – хвост.

После обжига распишите и покройте лаком.

Зайчиха

Чтобы сделать зайчиху, нам потребуется леска или натуральная щетина для усов. Искусственная щетина непригодна, так как она расплавится во время обжига.

Расстояние как всегда начните с туловища. Раскатайте комок теста в виде большой капли. С помощью стека разделите нижнюю часть пополам. Пальцами сформируйте лапки зайчихи.

Для изготовления сарафана раскатайте пласт толщиной 0,5 см. Ножом выкройте сарафан и два кармашка. Уложите заготовку сарафана на туловище зайчихи, стараясь сформировать мягкие складки. Раскатайте две маленькие колбаски – лапки. Прикрепите лапки к туловищу и вставьте в кармашки.

Теперь изготовьте голову. Вылепите из небольшого комка теста продолговатую каплю. Верхнюю часть разделите пополам, пальцами сформируйте уши. Голову соедините с туловищем.

Затем слепите два маленьких шарика – глазки, две небольшие лепешки - щеки и шарик – носик.

Все это поместите на мордочку зайчихи. В щеки вставьте щетину или леску – усы.

После обжига распишите, закрепите лаком.

Овечка с наклепными узорами

Для изготовления такой овечки потребуются фактурные пуговицы. Их отпечатки украсят узоры.

Слепите туловище овечки, похожее на стог сена. Поместите его на тканевой фон. К туловищу приделайте голову овечки, украсив ее шляпкой для цветов.

Раскатайте шарики разной величины. Прилепите несколько шариков к туловищу, а остальные послужат для украшения фона.

При помощи пуговиц создайте фактуру шарикам.

Маска козы

Забавную маску козы можно слепить всего из колбасок-жгутов.

Скатайте три жгута разной длины и толщины. Из самого большого жгута получатся рога козы. Легким нажатием стека создайте фактуру на рогах. Из второго жгута вылепите уши. А из самого тонкого скрутите глазки.

А теперь вылепим украшения. Всем известно, что коза кокетлива и обожает наряжаться.

Раскатайте тесто толщиной 0,5 см и вырежьте небольшие ромбики. Составьте из них серьги и корону козочки. Ромбики соедините между собой маленькими шариками. Один ромбик прилепите на нос.

После обжига козу можно разукрасить, например, в белый, желтый, красный или рыжий цвет.

Маска льва

Раскатайте пласт теста толщиной 1 см. Вырежьте одну полосу длиной 11 см, две полосы по 16 см, шириной 1 -1,5 см. Соедините полосы в треугольник – это будет основа нашей маски.

Затем вырежьте из теста треугольник – нос. Соедините с основой маски.

Выкройте две тонкие полосы длиной по 10 см, скрутите их в спирали, соедините у начала носа. Глазки у льва готовы.

Потом сдбляйте гриву. Раскатайте тесто в пласт толщиной 1 – 1,5 см, вырежьте полосы длиной по 4 см, придайте им трапециевидную форму.

Вокруг основы маски соберите гриву. Стеком создайте фактуру.

Слепите ушки.

Раскатайте тесто в пласт толщиной 1 см и выкройте узкие полосы по 20 см, потом скрутите их в спираль – это будут щеки льва.

И чтобы всем было ясно, что лев – царь зверей, слепите корону из маленьких шариков.

Львенок

Вылепите туловище овальной формы. Из небольшого комка теста слепите голову, ушки вытяните пальцами.

Раскатайте колбаску – хвост. На край хвоста нанесите полосы.

Соедините туловище, голову и хвост. Места соединений смочите мокрой кисточкой.

Для гривы сделайте шарики, приплюсните их пальцами, закрутите как розу и уложите эти фигурки вокруг головы.

Скатайте небольшой шарик, слегка прижмите пальцами. С одной стороны сделайте несколько надрезов, пальцами заострите края. Получится корона для льва.

Скатайте два продолговатых комочка – лапы льва. Стеком «покажите» когти зверя. Корону и лапы соедините с туловищем.

Скатайте маленькие шарики – глаза. Два шарика побольше – щеки льва. Нос в форме большой капли. Все детали соберите. Рот нарисуйте стеком, в щеки вставьте усы из лески.

После обжига раскрасьте льва, покройте лаком.

Черепаха

Скатайте два одинаковых шарика. Сожмите их пальцами – получатся панцирь черепахи и нижняя часть туловища.

Затем раскатайте шесть колбасок и слепите из них голову, лапы, хвост. Уложите их на нижнюю часть туловища. Скатайте небольшой шарик и спрячьте его под панцирь. Соедините все детали с нижней частью туловища и накройте панцирем.

Осталось слепить шарики-глаза.

Стеком или фактурными пуговицами создайте рисунок на панцире. Сделайте надрезы на лапах и наметьте стеком рот черепахи.

После обжига распишите черепаху и покройте лаком.

Воробей

Из двух комков теста слепите туловище и голову. Соедините.

Затем соберите остальные детали – хвостик, лапки, челку, глаза и клюв.

Ножом или стеклом создайте фактуру перьев.

Можно слепить небольшую стаю воробышков, но не забудьте, что у каждого должен быть свой характер – тогда будет интересно.

Рыбки

Скатайте из теста комок овальной формы.

Сформируйте пальцами хвост рыбки.

Раскатайте тонкую колбаску и слепите из нее спинной плавник рыбки. Присоедините его к верхней части туловища. Сожмите пальцами, чтобы плавник получился тонким. Точно так же сделайте нижний плавник.

Трубочкой для коктейля создайте фактуру чешуи. Слепите глаза из маленьких шариков. Небольшой овальный шарик будет ротиком у рыбки.

Соедините все детали.

На ротике сделайте надрез стеклом.

Если слепить много разных рыбок, водоросли, камушки – получится замечательный аквариум

Кошки

Основные детали кошек – туловище, голова и хвост. Для усов приготовьте леску.

Из комка теста раскатайте каплевидную фигуру – туловище. И вторую, более тонкую колбаску – хвостик. Из небольшого комка теста вылепите голову кошки. Ушки вытяните пальцами. Два небольших шарика овальной формы – лапы.

Соедините туловище, голову и хвост. Глазки, носик, щечки – маленькие шарики разной величины. Все заготовки – шарики приклейте на мордочку, вставьте усы из лески. После обжига распишите красками, закрепите лаком.

КОРЗИНЫ С ОВОЩАМИ, ФРУКТАМИ И ЦВЕТАМИ

Букет цветов или урожай сочных яблок, роскошную капусту и другие овощи можно красиво уложить в корзинку.

Чтобы слепить корзинку, понадобится обычная столовая вилка, расческа.

Для фруктов пригодятся палочки-плодоножки или семена гвоздики.

Скатайте из теста овальный шарик, приплюсните, раскатайте до нужного размера. Скатайте длинную колбаску. Это будет ручка корзинки. Соедините основу с ручкой. Вилкой или расческой создайте фактуру плетения корзинки. Можно переплести бересту, предварительно разрезав ее на полоски шириной 1 см, а затем аккуратно наклеить плетенку на основу корзины.

Корзиночки – замечательная деталь для декоративного панно. Их можно наполнить цветами, фруктами, мишками и т.д.

Декоративные листочки

Листочки разной формы сделать очень просто.

Скатайте шарики, прижмите их пальцами и придайте необходимую форму. Стеком или ножиком нарисуйте прожилки.

Если лист большой раскатайте пласт теста скалкой и вырежьте ножом лист необходимой формы. Стеком или ножом нарисуйте прожилки.

Колокольчики

Скатайте небольшой шарик.

Шариковой ручкой сделайте углубление в шарике.

Узким стеклом проделайте вмятины по краям шарика. Пальцами вытяните лепестки.

Раскатайте тесто очень тонко и нарежьте на узкие полоски.

Эти полоски вставьте в середину цветка. Чем тоньше полоски, тем изящнее будут выглядеть тычинки колокольчика.

Ландыши

Раскатайте тесто в пласт толщиной 0,5 см. Вырежьте листья ландыша. Стеком нанесите узор на листьях.

Скатайте колбаску, разрежьте ее на равные части.

Скатайте шарики. Шариковой ручкой сделайте в них углубления.

Соберите цветы в букет. Иглой или острым концом стека создайте неровные края каждого цветочка.

Ромашки

Способ 1. Скатайте небольшой шарик и слегка прижмите его. Это будет сердцевина цветка.

Затем скатайте колбаску и разрежьте ее на маленькие равные части. Скатайте овальные капельки, один конец прижмите пальцем - получатся лепестки.

С помощью стека соедините лепестки с сердцевиной цветка. Стержнем шариковой ручки поцарапайте середину цветка.

Способ 2. Раскатайте пласт теста толщиной 0,5 см. Возьмите какую-нибудь крышку подходящего размера и выдавите с помощью ее круг. Стеком выровняйте края. Возьмите другой круг, более меньше, и, надавив на середину вашей заготовки, обозначьте сердцевину цветка. Затем стеком наметьте, путем вдавливания, лепестки и пальцами скруглите каждый лепесток.

Фиалки

Цветы, особенно мелкие, лучше всего лепить из цветного теста.

Скатайте колбаску, разделите ее на равные части. Сомните тонкие лепешки – лепестки. Сожмите один край лепестка. Соберите цветок из пяти лепестков, вставьте тычинки.

Листья у фиалок имеют округлую форму. Скатайте шарик, сплюсните его. Стеком нанесите рисунок.

Сначала уложите в букет листья, потом прикрепите цветы.

Подсолнухи

Лепестки подсолнуха похожи на лепестки ромашки, а сердцевина довольно крупная.

Скатайте шарик, приплюсните его. Это будет сердцевина подсолнуха.

Раскатайте колбаску, разрежьте ее на равные части. Скатайте овальные шарики, пальцем прижмите один край. Получатся лепестки.

На сердцевину ножом нанесите крестообразные полосы.

Соберите лепестки вокруг сердцевины.

Розы

Скатайте из теста колбаску. Разрежьте ее ножом на несколько частей. Из этих частей сделайте лепешки – лепестки, как можно тоньше. Первую лепешку закрутите в трубочку, остальные – вокруг первой.

Перенесите розу на панно. Сделать это нужно аккуратно. Чтобы не повредить лепестки, подцепите розу зубочисткой, вставленной в самую середину цветка.

Есть и более простой способ лепки розочек из соленого теста.

Скатайте длинную колбаску. Одну сторону колбаски. Получится полоска, у которой одна сторона толстая, а другая тонкая. И чем тоньше будет эта сторона, тем изящнее получится цветок. Затем возьмите эту заготовку толстой стороной вниз, а тонкой вверх и аккуратно скрутите.

Закрутив до конца, пальцами сожмите нижнюю часть, лишнее тесто обрежьте стеком. Вставьте в середину цветка зубочистку и аккуратно перенесите на панно. Не вытаскивая зубочистки, пальцами раскройте лепестки розы, затем зубочистку уберите.

ДЕРЕВЬЯ

Чтобы слепить дерево, важно показать характер его ствола.

Возьмите комок теста средней величины и раскатайте его в колбаску. Слегка прижмите колбаску руками.

Стеком произвольно выкройте ветви и корни дерева. Лишнее тесто уберите. Чтобы ветки дерева казались более округлыми, слегка раскатайте их, как колбаску. Далее с помощью стека создайте фактуру ствола.

Крона дерева делается так:

или взять комок соленого теста и, отщипывая понемногу, прижимайте кусочки к веткам. Начинать нужно с нижних веток и закончить макушкой;

или листву и траву вокруг дерева изобразить с помощью ситечка или чесноковыжималки. Сделайте из травы поляну.

или крону дерева выложить из маленьких, отдельно вылепленных листочков. Приклеить листочки к кроне дерева, смачивая поверхность соприкосновения водой.

В завершение украсьте дерево плодами. Это могут быть красные яблоки, желтые лимоны, нежно-зеленые груши и т.д.

Для этого раскатайте маленькие шарики, пальцами придайте им форму плодов и прикрепите к дереву. Стеком сделайте в середине плодов небольшие углубления.

Важно, чтобы на дереве были плоды как мелкие, так и крупные, это придаст вылепленной картинке живость и естественность.

Всю работу слегка подсушите, чтобы сохранить фактуру, и обожгите в духовке. Если вы лепили из цветного теста, температура обжига должна быть невысокой, примерно 80-100*С.

Подарок к Пасхе

Встречая праздник Пасхи, не забудьте приготовить декоративные подставки под яйца. Сделать их совсем не сложно. Насколько оригинальными и красивыми они получатся, зависит только от вашего мастерства и фантазии.

Возьмите комок соленого теста размером немного побольше яйца, скатайте шар, слегка прижмите его ладонью. Получится большая лепешка.

Возьмите деревянное яйцо и его помощью сделайте выемку в середине заготовки.

Самая простая подставка готова. Усложнить ее можно разнообразными Фактурами, нанесенными путем тиснения, или наклепными узорами и фигурками.

Сама подставка может быть круглой, прямоугольной, в форме листочка, цветка и т.д.

ИНТЕРЬЕР ДОМА. НАТЮРМОРТ СО ШЛЯПОЙ

Изделия: рамка для фотографий, дерево в цветочном горшке, «Петух и курочка», «Лесная картинка», «Корзинка с фруктами», «Композиция с окном», «Натюрморт со шляпой».

Для этой работы приготовьте фактурную ткань (кружево, холст и т.п.), плодоножки от яблок, половинки скорлупок грецкого ореха, кусочки фольги, лоскуты декоративной ткани.

Скатайте из теста шар. Приплюсните ладонью, чтобы получилась лепешка. Сверху положите фактурную ткань, например холст, прокатайте скалкой. Таким образом, мы получим фактурную поверхность шляпы.

Под середину заготовки положите комок фольги или половинку грецкого ореха. Пальцами сформируйте шляпу.

Раскатайте тесто, вырежьте ленту для шляпы.

Соедините с основной деталью. Слепите розочки, листочки, шарики – очень маленькие, как бисер – и украсьте ими поля шляпы.

Для натюрморта слепите несколько фруктов, например яблок.

После обжига распишите композицию, покройте лаком.

На лист картона уложите декоративный лоскут, соберите его в мягкие складки, приклейте шляпу и яблоки. Не торопитесь приклеивать детали – сначала подвигайте их, поменяйте местами, выберите наилучшую композицию, затем закрепите ее клеем ПВА.

Оформите натюрморт в рамку.

ПОДАРОК СВОИМИ РУКАМИ

Мы нередко сталкиваемся с проблемой: что подарить лучшему другу?

Подарок, сделанный собственными руками, имеет особую энергетику и силу воздействия. Вещь, изготовленная своими руками, принесет радость, чувство восторга и удивления.

Вы слепили фигурку для друга. Поверьте, ваш подарок оценят по достоинству. Ведь он сделан специально для любимого, и эта работа, не важно, насколько она умело слеплена, всегда будет единственной и неповторимой.

Ведь на этой поделке остались следы ваших пальцев, тепло вашего сердца.

Ваза с пчелками для сухоцветов

Для выполнения этой незатейливой работы нам потребуются картонная трубочка или банка из-под кофе, тонкое кружево или картон.

Картонную трубочку или банку облепите соленым тестом. Сформируйте пальцами саму вазу. Слепите несколько пчелок и посадите их на вазу.

После обжига распишите композицию, покройте лаком, Приклейте пчелкам крылья из кружев.

Божья коровка

Эта красная, с черными пятнышками божья коровка очень красивая. Ее очень легко слепить.

Раскатайте небольшой комочек теста и прижмите ладонью, чтобы получилась плоская фигурка. А затем легким нажатием стека обозначьте голову божьей коровки. Остальную часть туловища разделите пополам, слегка нажав стеком. Два очень маленьких шарика – глазки. Несколько маленьких шариков приложите на смоченные водой места туловища и нажмите пальцем. Это будут черные пятнышки на спине коровки.

Такую работу лучше всего сделать из цветного теста.

Мышки на сыре

Скатайте из теста шар средней величины, придайте ему овальную форму, затем раскатайте один конец в колбаску – получится как бы овальная капля. Это будет туловище мышки. Из двух небольших шариков слепите ушки. Они похожи на две плоские капли.

Два самых маленьких шарика – глазки, один шарик чуть побольше – носик. Его можно посадить на место двумя нажатиями палочки - зубочистки. Раскатайте тонкую колбаску, один конец ее сделайте острым – получится хвостик.

Затем слепите сыр. Для этого раскатайте пласт теста толщиной примерно 1см и произвольно вырежьте из него форму сыра. С помощью трубочки для коктейля проделайте дырочки. Соберите все детали и посадите мышку на сыр.

Подсвечники

Какой же праздник без свечей?

Можете изготовить для них подсвечники своими руками, из соленого теста.

Их можно сделать и к Новому году, и ко дню рождения друга, и к празднику Весны, и ко Дню святого Валентина – добавив к композиции подсвечника сердечки и заветные слова.

К Новому году подсвечник можно украсить елками, снежинками, ангелочками, кулками с подарками и т.п.

В день свадьбы или праздника Любви не обойтись без роз, бантиков и сердечек.

В праздник Пасхи подойдут кролики, разноцветные яйца, цветы.

Для любой свечи, маленькой или большой, нужно сначала сделать основу, затем украсить по сюжету.

Вылепите форму будущего подсвечника. Основанием свечи выдавите место, куда она будет поставлена.

Для большой свечи в подсвечник можно вделать консервную банку.

Слепив основную форму подсвечника, украшаем его наклепными узорами, тиснением или составляем группу из нескольких фигурок.

Форма подсвечника может быть самая разная – в виде шара, звезды, донника, прямоугольника и т.д.

Коробочки для секретов

Красивые коробочки предназначены для секретов – колечек, фантиков и всякой мелочи. В такой коробочке приятно преподнести подарок.

Коробочки могут быть как круглыми, овальными, так и квадратными, прямоугольными. Основа коробочки может быть из картона – так легче создать более правильную форму. Например, можно использовать спичечный коробок или другую картонную упаковку небольшого размера.

Раскатайте тесто в пласт толщиной 0,5 см. Поставьте посередине картонную коробочку, слегка прижмите. Отрежьте от каждого угла треугольные куски теста. Поднимите все четыре

стороны пластины, соедините пальцами по углам, лишнюю массу аккуратно срежьте ножницами или ножом. Из другого пласта теста выкройте крышку по размерам коробочки.

Крышку можно украсить цветами, орнаментами, буквами, фигурками.

Рамочки из теста

Вы научились делать из теста композиции с цветами, фруктами, овощами, различными фигурками. Любую работу можно оформить в рамку, и она будет смотреться как законченное произведение.

Рамочки небольшого размера можно вылепить из теста.

Если рамка предназначена для объемных панно, то она должна быть более простой, без излишеств. А если вы делаете рамку для фотоснимка, вышивки или рисунка, то ее можно украсить вылепленными кружевами, цветами или сложными композициями из фигурок. Каждый мастер сам выбирает себе рисунок будущей работы.

Форма и размеры рамок могут быть самыми разными. Если рамка должна иметь сложную форму, можно использовать лекало.

Раскатайте пласт толщиной 2 – 1,5 см, нарежьте полоски шириной 3 см. Из этих полосок составьте рамку нужного размера и формы.

Для украшения рамки раскатайте тесто очень тонко и разрежьте на полоски шириной 2 см. Создайте фактуру кружева. Чтобы сделать кружево, вам понадобятся фактурная ткань, трубочки для коктейля, стек.

С помощью холста или кружева отпечатайте на полосках из соленого теста фактуру ткани. Трубочкой от коктейля вырежьте дырочки по рисунку. Полученные кружева из соленого теста уложите на рамке мягкими складками. Раскатав тесто, отрежьте «шнурок» шириной 0,5 см. Прикрепите его к краю кружева, сделайте бантик.

Рамку можно украсить декоративными цветами, рисунками, пейзажем. Главное – выбрать сюжет. Им может стать память об отпуске, проведенном на море; поздравления с Новым годом, с днем рождения, с новосельем и т.п.

Слон с сердечком

Чтобы слепить милого слоненка с сердечком, надо приготовить основные детали: туловище, голову, уши, лапы и сердечко на шнурке.

Скатайте большой комок теста, придайте ему овальную форму, с помощью стека или ножа сделайте внизу разрез. Получится туловище с ногами.

Потом возьмите комок теста в два раза меньше, чем для туловища, скатайте шарик. С одной стороны шарик раскатайте в колбаску - получится голова с хоботом.

Самые маленькие шарика – глаза слоненка.

Раскатайте два небольших шарика и придавите их пальцами. Получатся большие уши. Два маленьких овальных комочка станут лапами.

Все детали соедините, смочив места склейки мокрой кисточкой.

Хоботу придайте фактуру с помощью стека.

Сердечко сделайте так: скатайте небольшой шарик, пальцами вдавите острый угол. Затем сверху каплевидной детали надавите палочкой. Поправьте пальцами - вот, и получилось сердечко.

Нам еще потребуется «шнурок» из теста. Для этого раскатайте небольшой пласт теста толщиной 2-3 мм и острым ножом отрежьте тонкую полоску.

Сердечко можно повесить на хобот. Напишите на нем любимое имя.

Возможно, для спектакля или другого мероприятия нужны бусы и другие украшения. Не надо бегать по магазинам, мы все можем сделать своими руками из соленого теста.

Бусы

Скатайте колбаску и нарежьте ее на кусочки. Скатайте их в шарики – бусинки. Сделать в них отверстия можно зубочисткой, спицей или тонкой соломинкой. После обжига распишите, покройте лаком. Пригодятся акриловые краски: золотые, серебряные и т.п.

Бусы интересно сделать из цветного соленого теста. Приготовьте три – четыре комка соленого теста разных цветов, например лимонный, желтый, оранжевый и красный.

Скатайте из них колбаски. Затем соедините вместе и скатайте колбаску еще раз. Разрежьте колбаску на небольшие кусочки. Скатайте шарики – бусинки. Круглые бусинки можно пальцами превратить в прямоугольные.

К бусам можно сделать серьги или кулон. Для этого приготовьте петельки из мягкой проволоки.

Возьмите тонкую проволоку, соедините род круглой палочкой или крупной спицей, возьмите проволоку пальцами. Закрутите палочку или спицу на несколько оборотов. Проволока скрутится в петлю.

Значки и брошки

Из соленого теста можно вылепить забавные значки и «серьезные» брошки. Особенности работы зависят от выбранного сюжета и мастерства художника.

Слепите значок и слегка подсушите его. Верхняя сторона покроется корочкой, а дно значка останется сырым. В это сырое, мягкое тесто вставьте булавку, слегка утопив ее. Заклейте это место небольшим кусочком хлопчатобумажной ткани.

Работу обожгите, распишите и закрепите лаком.

Если не гулять с такими украшениями под дождем, то они еще долго будут радовать своего обладателя.

Подвески с жанровыми картинками

Иногда возникает необходимость вручить награду в виде «золотой» медали на соревнованиях и играх или же подарить на юбилей друзьям медаль с именами героев и т.д. Такие медали или подвески с жанровыми картинками можно слепить из соленого теста. Превратить эту медаль в золотую или серебряную можно с помощью акриловой краски.

Для этой работы понадобятся петельки из проволоки. Раскатайте тесто в пласт толщиной 0,5 см. Формочкой для печенья или обыкновенным стаканом вырежьте медаль. Вставьте петельку. А теперь создайте картинку по вашему эскизу.

Например, сделаем медаль для жениха и невесты. Раскатайте тесто в пласт толщиной 3–4 мм.

Нарежьте узкие полоски и составьте слова, например, «Света + Сергей», добавьте сердечко, пронзенное стрелой.

После обжига распишите медаль, покройте лаком. В петельку медали вставьте яркую ленточку. Подарок готов.

Панно с цветами

Маленькие панно с цветами могут служить своеобразными объемными открытками для поздравлений.

Раскатайте тесто в пласт толщиной около 1 см и ножом вырежьте нужную форму панно: прямоугольник, квадрат, круг или овал.

Если панно круглое, его можно вырезать стаканчиком, как пряник.

Нарисуйте эскиз будущей работы и приступайте к лепке. Острой палочкой нацарапайте схему букета.

Лепить цветочную композицию начинайте с веточек, затем добавьте листья, а потом и сами цветы.

О КОМПОЗИЦИИ

Из соленого теста можно лепить как отдельные фигурки, так и целые композиции – картинки. Прежде чем приступать к работе, надо придумать тему – на ней будет основываться композиция.

В декоративной работе композицией называется расположение отдельных элементов, разных по величине, но вместе составляющих единое целое.

Работу над композицией надо начинать с эскиза. Потом выбрать главный элемент, сосредоточить на нем все внимание и подумать, что останется второстепенным. Обратите внимание на то, чтобы второстепенные детали в вашей композиции не выглядели оторванными, отдельными, а, наоборот, дополняли бы и подчеркивали выразительность главного.

И сколько бы ни было деталей в вашей композиции, они должны смотреться как единое целое.

В природе все гармонично. Возьмите, к примеру, любое растение. Оно состоит из отдельных частей, а вместе они образуют единую соразмерную форму.

Композиционными закономерностями являются целостность, симметрия и ритм. Целостность проявляется в гармоничности, законченности вылепленного изделия. Симметрия - в равновесии, похожести правой и левой частей. Ритм отражается в повторяемости одной или нескольких деталей через определенные интервалы.

Для симметрии характерно относительное спокойствие, уравновешенность отдельных частей, а ритму свойственна большая или меньшая степень движения.

Композиция с окном.

На тему с окном можно придумать множество различных картинок.

На подоконник можно поставить цветы, повесить шторы для уюта. Окно будет открываться в зимний день или новогоднюю ночь. Летом окно будет распахнуто. Окно – это целый мир. Фантазируйте и сочиняйте, все в ваших руках. Окна – это глаза дома, которые имеют свой цвет и характер. На просторном подоконнике порой разыгрываются самые интересные картинки и истории. Попробуйте слепить историю про свое окно или про окно своей мечты.

Раскатайте тесто в пласт толщиной 1 см и разрежьте его на полосы шириной в 1 см. Из полос соберите раму окна. Из полоски пошире слепите подоконник. Раскатайте тонкую колбаску. Из нее сделайте карниз.

Раскатайте тесто в пласт толщиной 0,5 см и выкройте шторы. Уложите их красиво, с мягкими складками.

На подоконник усадите любимую кошку и поставьте горшок с цветами – разумеется, вылепленные из соленого теста.

ПОРТРЕТ. КУКЛЫ ОБЪЕМНЫЕ

Способ 1.

Вам понадобятся зубочистки, спички, мягкая проволока для каркаса, картон, клей.

Склейте из картона конусообразные каркасы: вырежьте круг, разделите его пополам. Из одной половинки сверните конус. Склейте края. Теперь слепим кукол из соленого теста.

Раскатайте тесто в пласт толщиной 1 см и выкройте платье, фартук, жилетку, рукава, платок. Наряженный картонный конус превратится в фигурку куклы. В рукава вставьте два овальных шарика – ладошки. Вылепите шарик – голову, посадите его на конус, скрепите зубочисткой или спичкой. Завершает работу платок, обернутый вокруг головы. Глаза, нос и рот нарисуйте потом.

Способ 2.

Изготовление кукол начинают с туловища, которое лепят в форме конуса. Нижнюю часть конуса разрезают пополам, чтобы сделать ножки. Там, где туловище будет соединяться с головой, воткните размягченную в воде зубочистку и по половинке зубочистки – в места стыков ножек и ступней.

Руки лепят с расширением от плеча к запястью, чтобы получились рукава одежды.

Теперь сделайте платье с рюшами. Вокруг ног снизу прикрепляется нижняя юбка, на которую снизу вверх крепятся рюши. На этой стадии лепки присоедините к туловищу руки. На месте сгиба в локтях стеком или палочкой сделайте два надреза, чтобы руки лучше согнулись.

Ступни слепите из двух одинаковых шариков. В нижней трети ступни стеком сделайте засечку, затем переднюю часть слегка загните вверх, а заднюю насадите на зубочистку.

Ладошки слепите из маленьких шариков, придав им форму рукавички. В утолщенной нижней части руки острой палочкой или стеком проткните дырочку и вставьте в нее ладошку. Затем осторожно прижмите ладошки палочкой или стеком.

Продольные рюши на груди накладывают от плеч к талии. Волосы вырежьте по шаблону и сформируйте их структуру маленьким ножиком. Можно сделать волосы кукле при помощи чесноковыжималки, выдавив тесто. А можно приклеить вместо волос пряжу.

Шляпу также изготовьте по шаблону, но обратите внимание на то, чтобы задняя ее часть была толще.

Бант для шляпы состоит из шести отдельных частей. Сначала прикрепите к шляпе узкую полоску, затем справа и слева от центра разместите две петельки банта, а ленточки прикрепите к шляпе ребрышками и обрежьте их по диагонали. Затем стык всех деталей банта прикрепите поперечной полоской – это узелок.

Когда кукла почти готова, ее надо одеть. Сначала вырежьте из бумаги выкройку. Для этого кусок бумаги приложите к кукле и в общих чертах обрисуйте ее контур. Обратите внимание на то, чтобы проймы для рукавов и воротника получились достаточно больших размеров.

Готовую выкройку положите на тонко раскатанное тесто и по ней вырежьте детали одежды.

Тесто для одежды не должно быть слишком мягким, иначе не лягут складки и отвороты.

Пока складки не высохнут и не обретут форму, их можно подпереть насадками для кулинарного шприца.

Куклы обжечь, раскрасить и покрыть лаком.

ДРУЖЕСКИЕ ШАРЖИ

Попробуем сделать самые простые портреты. Если вы не умеете рисовать, то вместо глаз можно вставить черные горошинки перца.

Точка, точка, два крючочка,

Носик, ротик, огурчик –

Вот и вышел человечек.

Примерно так звучит детская считалка. Будьте смелее, не все сразу получается так, как задумано. Важно передать характер портрета, который вы лепите.

Форма лица может быть круглой, овальной, почти треугольной. Нос очень маленький, как кнопка, или большой, как рогалик. Можно сделать нос, похожий на каплю, широкий, добродушный, или длинный, узкий, хитренький, или наивный, вздернутый кверху, или же с горбинкой – гордый, прямой.

Глаза будут широко расставлены или, наоборот, близко друг к другу.

Брови можно сделать прямые или изогнутые – выражающие удивление, смех, а можно – хмурые, сердитые. Широкие брови – грозные, тонкие – изящные.

Губы сделаем бантиком у красоток, толстые у добряков, тонкие – строгие, маленькие – у аккуратных, верхняя губа слегка больше нижней выражает наивность; нижняя губа выпирает вперед – упрямство.

В дружеском шарже принято преувеличивать какие-либо черты лица, чтобы добиться большего сходства.

Если, взглянув на сделанный вами портрет, зрители будут по-доброму смеяться и веселиться, значит, вы сумели уловить характерные черты вашего друга. Шарж удался.

Сначала слепите портрет друга самым простым способом: вся работа будет состоять из шариков разной величины. Завершит работу правильно подобранный цвет волос и глаз.

Скатайте шарик в форме куриного яйца. Приготовьте маленькие шарики для глаз, носа и рта. Скатайте колбаски для парика или пропустите через чесноковыжималку.

Соедините все детали с помощью стеков. Места соединений обязательно смачивайте водой, иначе детали не приклеятся к основной фигуре.

Ножом нанесите полоски, как бы причесывая волосы. При необходимости можно из проволоки скрутить очки из мягкой проволоки.

Сочетание разных материалов придаст работе оригинальность.

«Тили-тили-тесто, жених и невеста».

Эту дразнилку, знакомую нам с детства, можно воплотить в соленом тесте.

Когда такую дразнилку слышат маленькие дети, они обижаются, смущаются. Но только не настоящие жених с невестой.

Есть милая дразнилка и соленое тесто.

Есть повод слепить жениха и невесте.

Можно слепить миниатюрные фигурки.

Или простое, совсем несложное панно, которые вы сможете слепить по своим рисункам.

Как обычно, раскатайте тесто в пласт средней толщины и выкройте все детали для панно. Потом соедините их, создав фигурки жениха и невесты. В руках у невесты обязательно должен быть букет цветов. Волосы можно вылепить из теста или сделать парики из цветных ниток, затем приклеить. Для фаты тесто раскатайте более тонко. Лоскут тонкого теста соберите посередине и аккуратно уложите на голове невесты. Осталось расписать и залакировать нашу картину.

Панно жениха и невесты может состоять только из портретов. Вылепите две симпатичные головки – он при галстукке, она в фате с букетом цветов.

Ну, вот и все. Запасайтесь рамками, мукой, солью... и вперед.

Идей у вас много, многому научились.

Работайте, наслаждайтесь результатами своего труда, радуйте друзей.

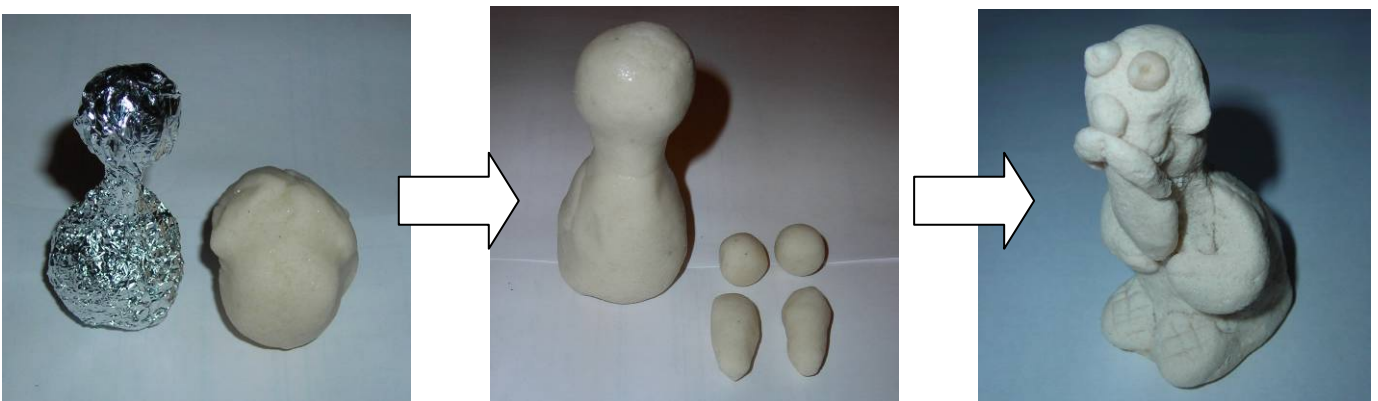
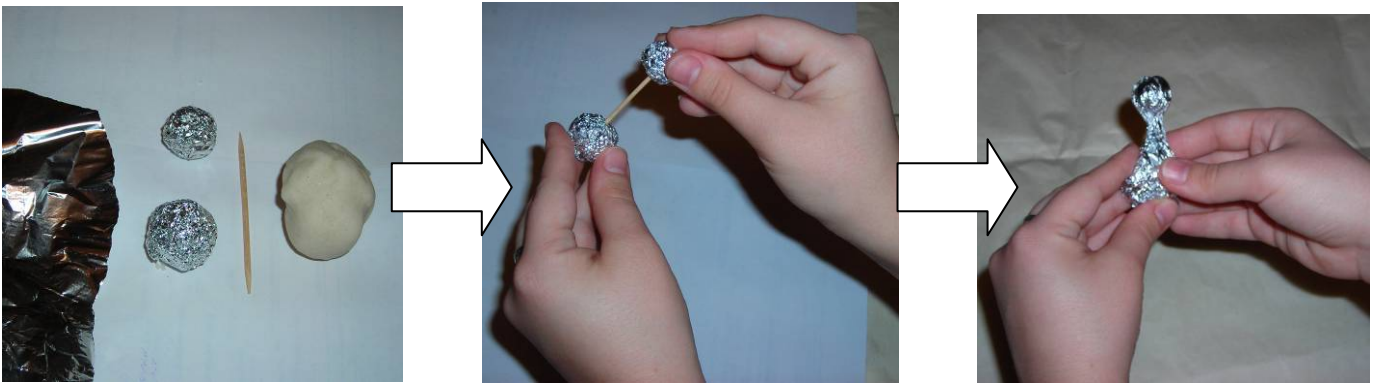
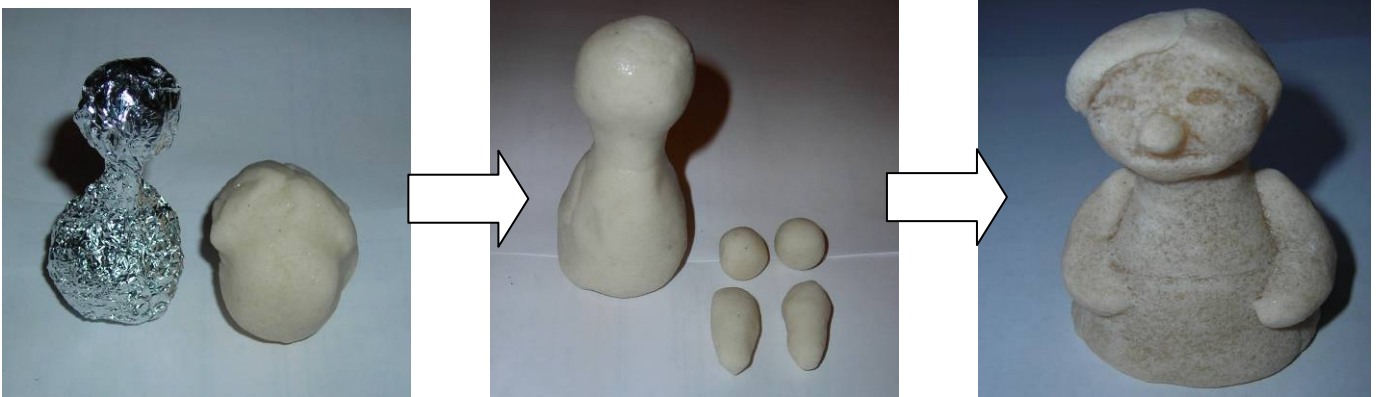
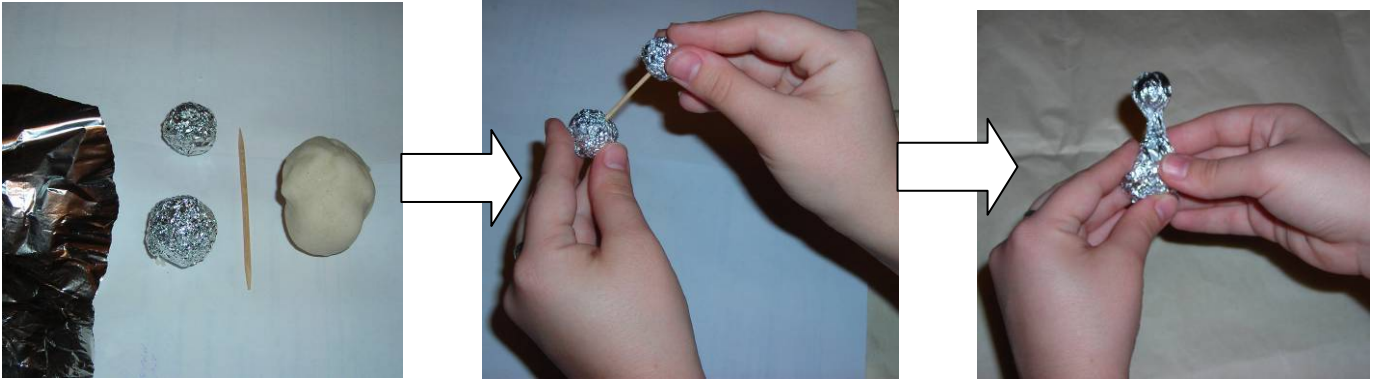
СКАЗКИ МИРА. СЮЖЕТЫ ИЗ СКАЗОК

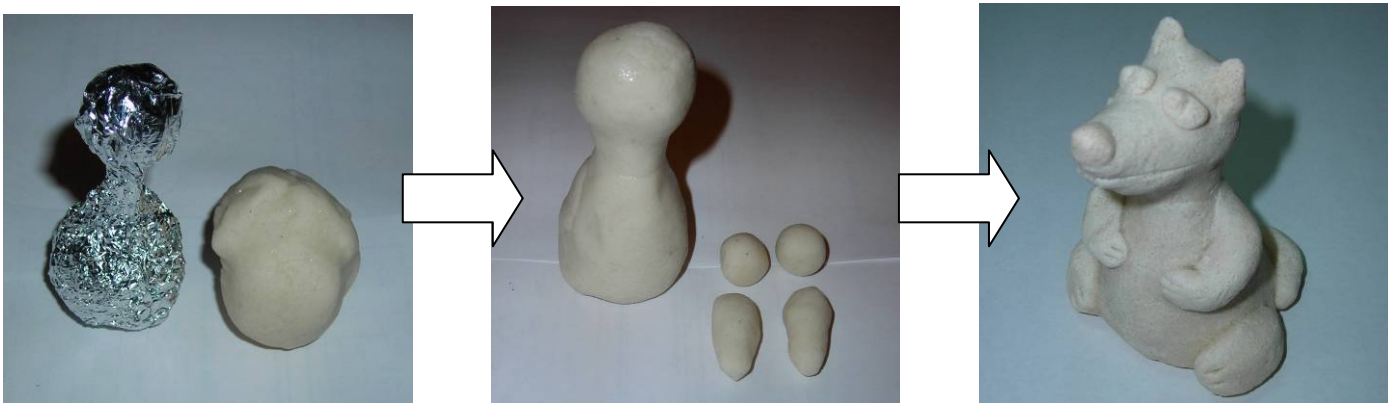
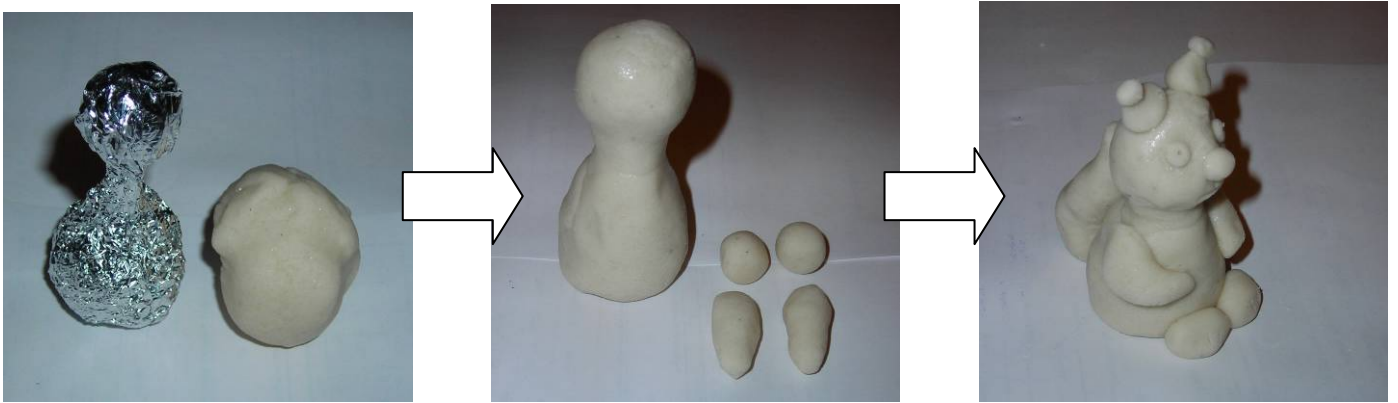
Сюжеты из сказок, сказочные герои и зверюшки открывают неограниченные возможности для вашей творческой фантазии.

Эти причудливые фигурки и композиции из них заменят и комиксы, и постеры на стенах вашей комнаты. Это эффектный и стильный штрих в оформлении интерьера вашего дома.

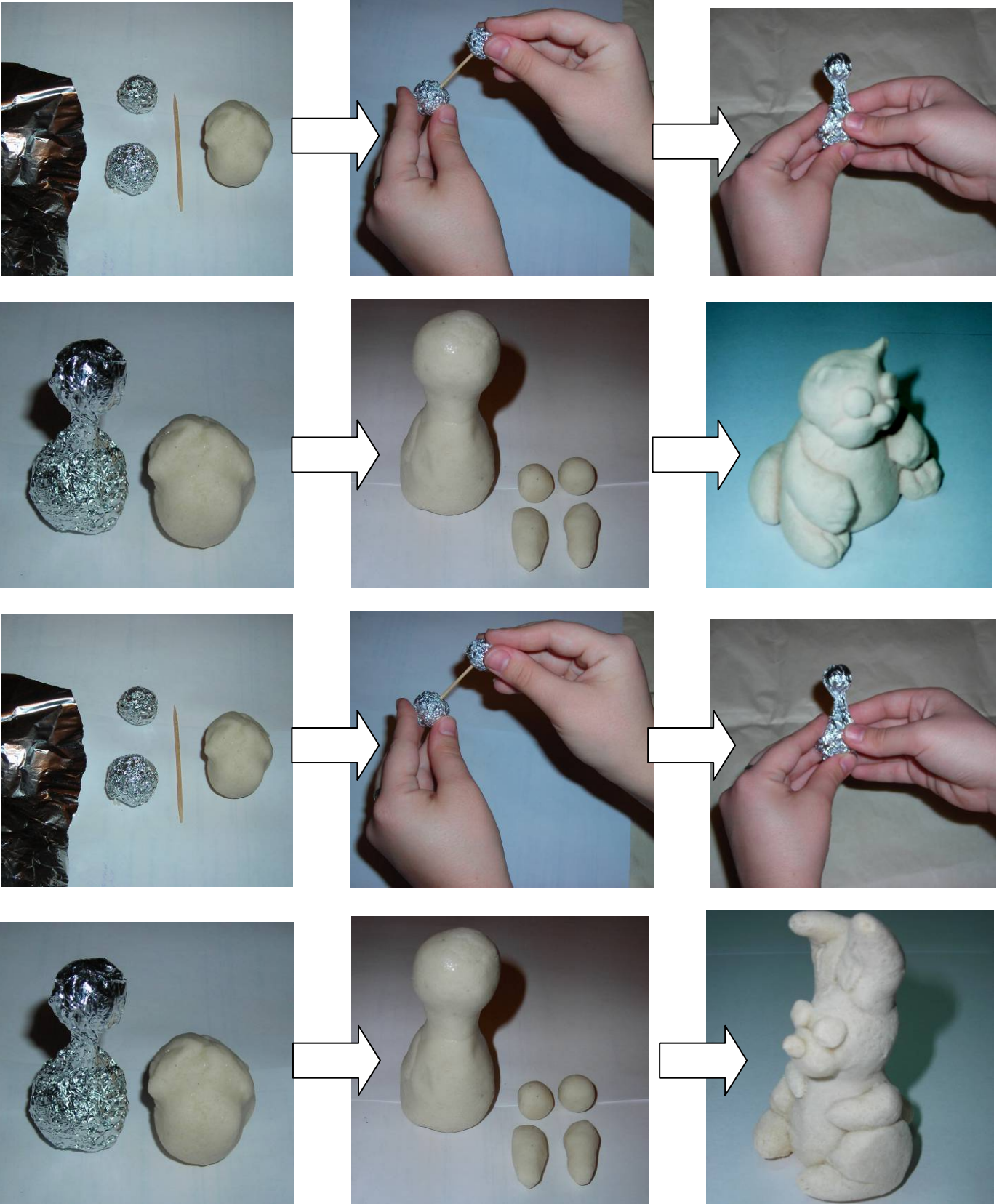
«Кот в сапогах», «Мальчик – с – пальчик», «Красная Шапочка», «Аладдин и волшебная лампа», «Кошкин дом» и просто принцы, принцессы, ведьмы, Баба – Яга.

Теперь ваши возможности не имеют ограничений. Предлагаю вам сделать свою композицию самостоятельно и принести на следующее занятие эту работу.

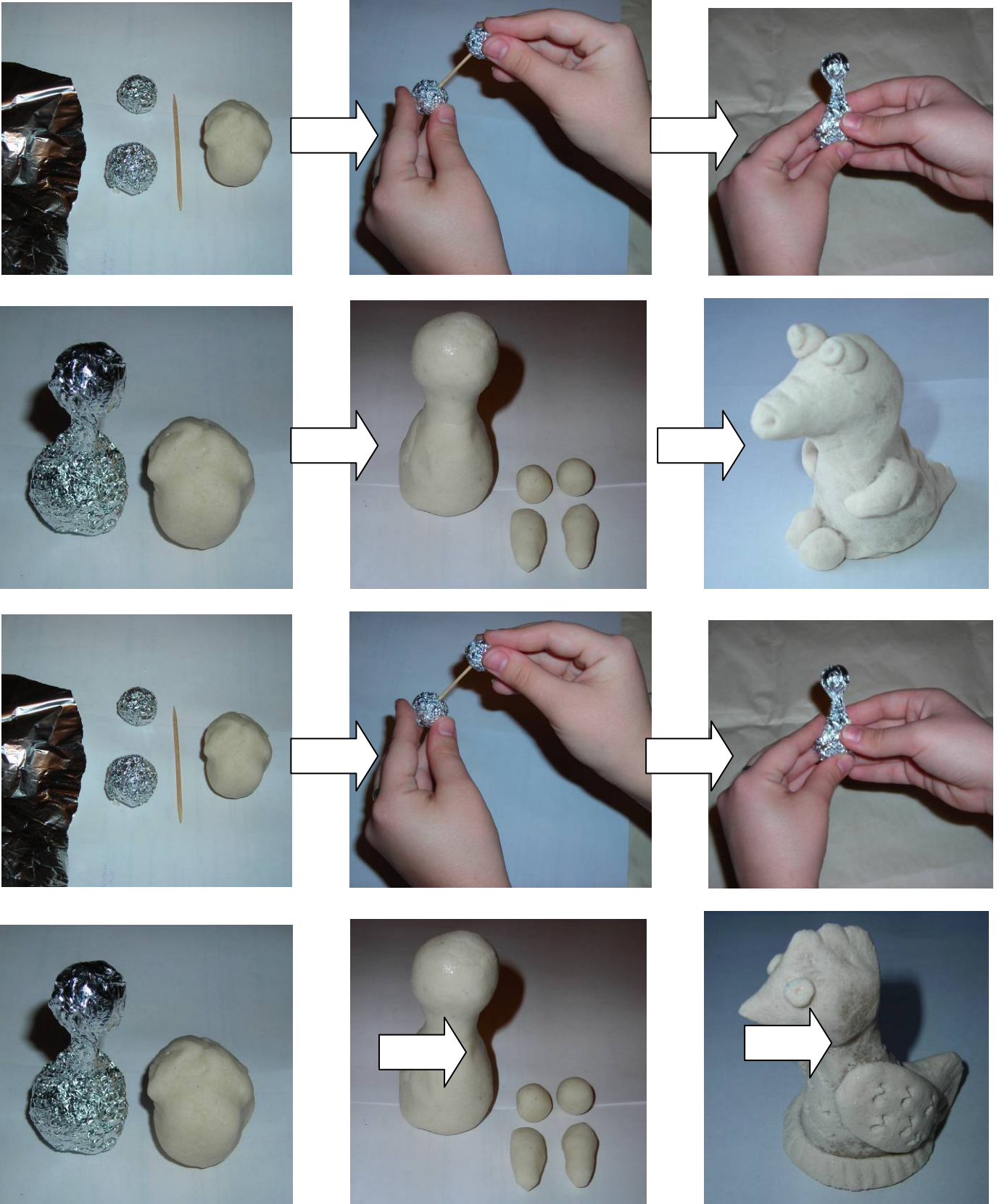
МАСТЕР-КЛАССЫ «ШАГ ЗА ШАГОМ. ПО МОТИВАМ СКАЗОК»**ЛЕПКА БАБУШКИ И ДЕДУШКИ****ЛЕПКА БЕЛКИ**



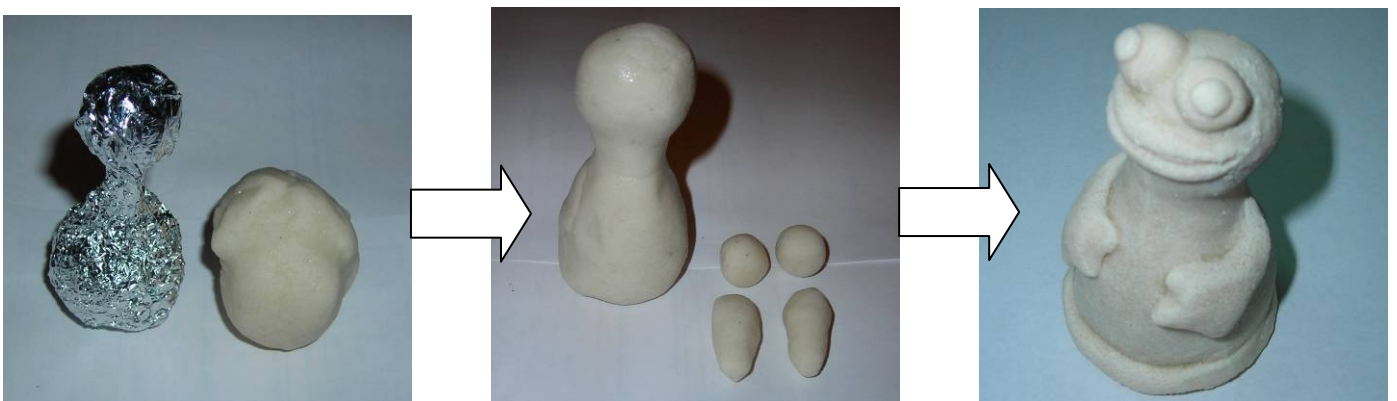
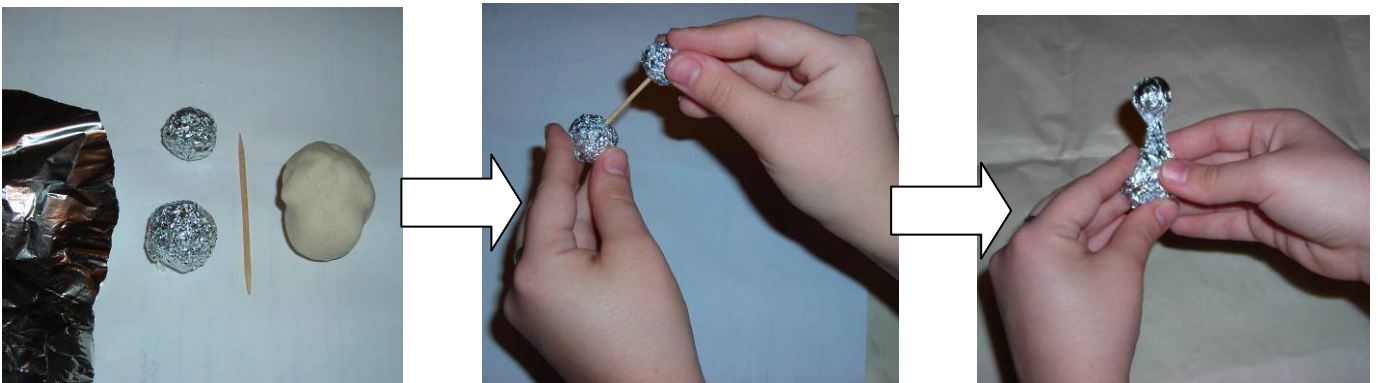
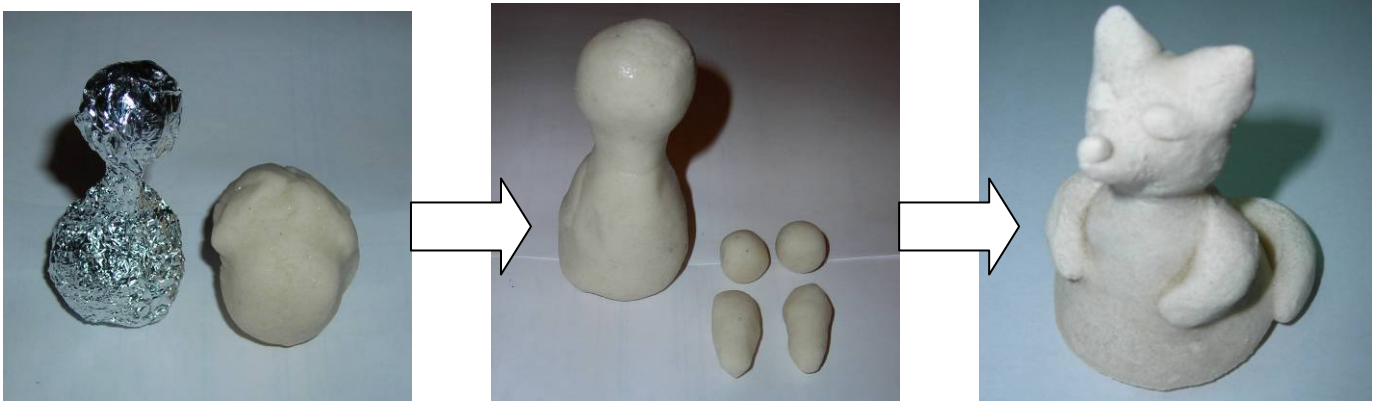
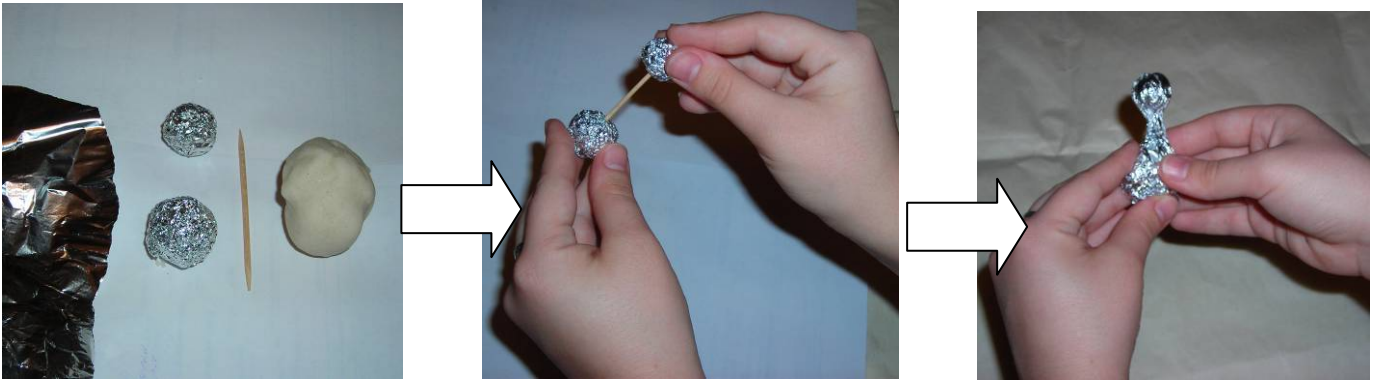
ЛЕПКА КОТА И ЗАЙКИ



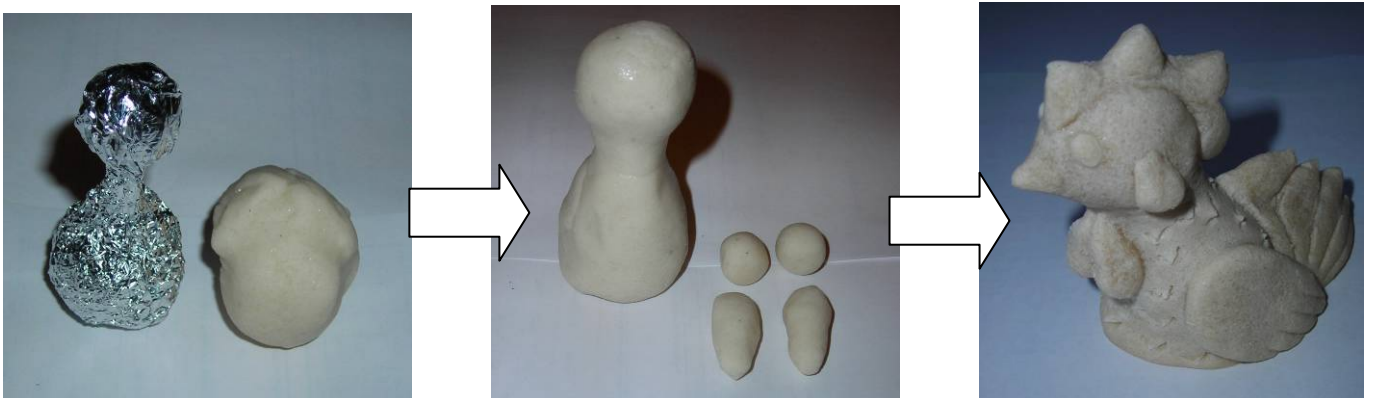
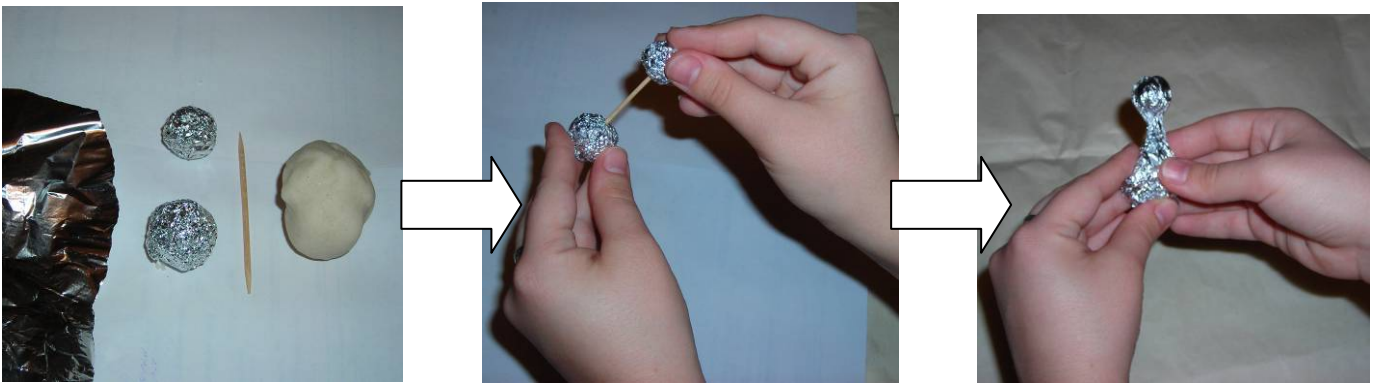
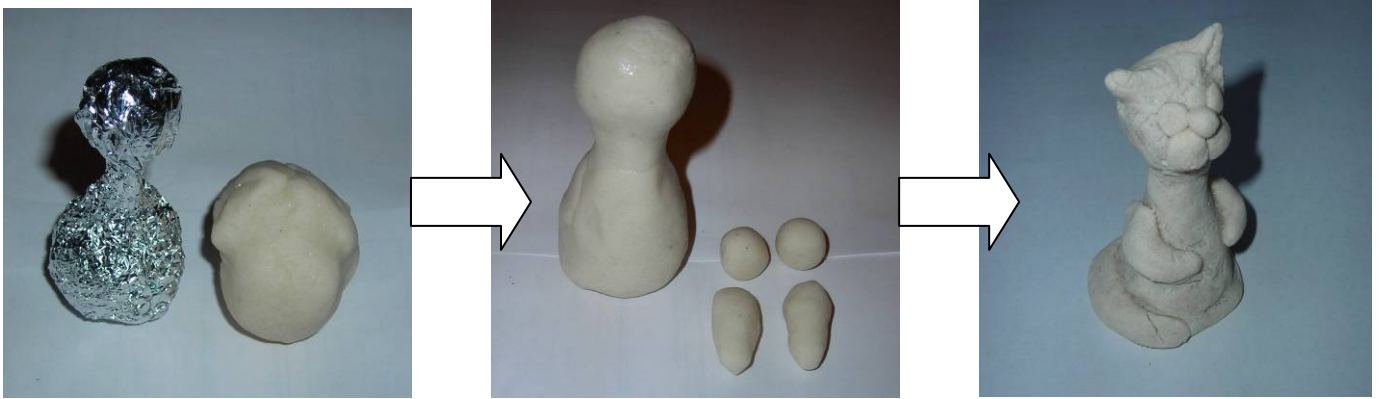
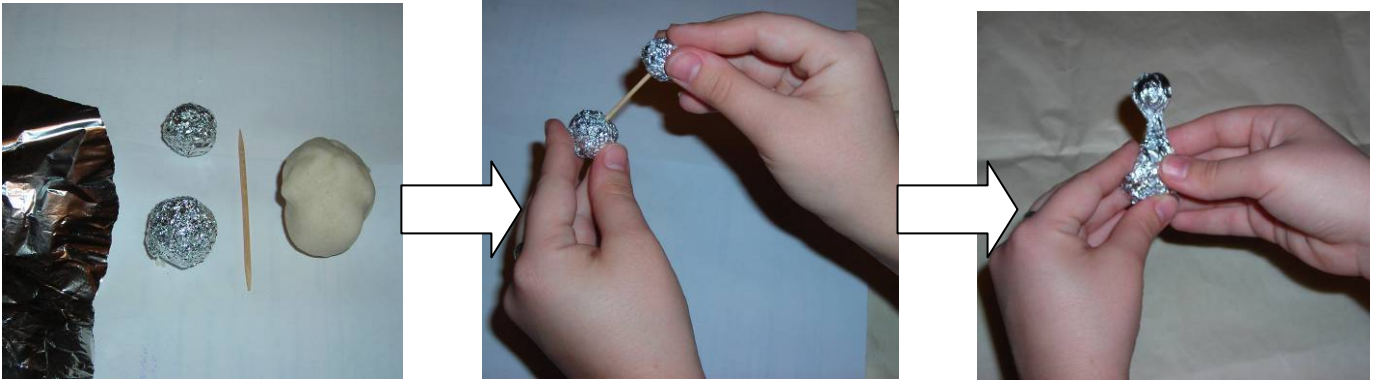
ЛЕПКА КРОКОДИЛА И ПЕТУХА



ЛЕПКА ЛИСЫ И ЛЯГУШКИ



ЛЕПКА КОШКИ И КУРОЧКИ



ЛЕПКА МЕДВЕДЯ И МЫШКИ

